

„Solarpark Simandelberg“

Begründung mit Umweltbericht

Gemeinde Holzheim am Forst

Landkreis Regensburg

Keltenweg 1, 93183 Kallmünz



Vorentwurf: 09.02.2021

Entwurf: 13.07.2021

Endfassung:

Entwurfsverfasser:

NEIDL + NEIDL

Landschaftsarchitekten und Stadtplaner

Partnerschaft mbB
Dolesstr. 2, 92237 Sulzbach-Rosenberg
Telefon: +49(0)9661/1047-0
Mail: info@neidl.de // Homepage: neidl.de



Inhaltsverzeichnis

A	PLANZEICHNUNG	4
B	FESTSETZUNGEN	4
C	HINWEISE	4
D	VERFAHRENSVERMERKE	4
E	BEGRÜNDUNG	4
1.	Gesetzliche Grundlagen	4
2.	Planungsrechtliche Voraussetzungen	4
2.1	Landesentwicklungsprogramm	4
2.2	Regionalplanung	5
2.3	Flächennutzungsplan/Landschaftsplan	7
3.	Erfordernis und Ziele	7
4.	Räumliche Lage und Größe	8
5.	Gegenwärtige Nutzung des Gebietes	9
6.	Landschaftsbild	9
7.	Artenschutz	9
8.	Vorhaben- und Erschließungsplanung	10
8.1	Erschließung	10
8.2	Ver-/ Entsorgung	10
8.3	Beschreibung der Photovoltaikanlage	11
8.4	Rückbauverpflichtung	11
9.	Begründung der Festsetzungen aus städtebaulicher und landschaftsplanerischer Sicht	11
9.1	Art und Maß der baulichen Nutzung	11
9.2	Baugrenzen, Abstandsflächen	12
9.3	Baugestaltung, Werbeanlagen	12
9.4	Verkehrsflächen	12
9.5	Einfriedungen	12
9.6	Gestaltung des Geländes/ Bodenschutz/ Oberflächenwasser	12
9.7	Grünflächen, Maßnahmen und Flächen zum Schutz, zur Pflege und zur Entwicklung von Natur- und Landschaft	12
9.8	Immissionsschutz	13
F	UMWELTBERICHT	14
1	Einleitung	14
1.1	Kurzdarstellung des Inhalts und wichtiger Ziele der Bauleitplanung	14
1.2	Darstellung der in einschlägigen Fachgesetzen und Fachplänen festgelegten Ziele des Umweltschutzes die für den Bauleitplan von Bedeutung sind, und ihrer Berücksichtigung	15
2.	Bestandsaufnahme und Bewertung der Umweltauswirkungen einschließlich der Prognose bei Durchführung der Planung	16
2.1	Bestandsaufnahme der einschlägigen Aspekte des derzeitigen Umweltzustands (Basisszenario)	16
2.1.1	Umweltmerkmale	16
2.2	Prognose über die Entwicklung des Umweltzustands bei Durchführung der Planung	19
2.2.1	Auswirkung auf die Schutzgüter	19

2.2.2 Auswirkungen auf Erhaltungsziele und den Schutzzweck der Natura 2000-Gebiete im Sinne des Bundesnaturschutzgesetzes	22
2.2.3 Auswirkungen auf den Menschen und seine Gesundheit sowie die Bevölkerung insgesamt ..	22
2.2.4 Auswirkungen auf Kulturgüter und sonstige Sachgüter	22
2.2.5 Auswirkungen auf die Vermeidung von Emissionen sowie der sachgerechte Umgang mit Abfällen und Abwässern	23
2.2.6 Auswirkungen auf die Nutzung erneuerbarer Energien sowie die sparsame und effiziente Nutzung von Energie.....	23
2.2.7 Auswirkungen auf die Darstellungen von Landschaftsplänen sowie von sonstigen Plänen, insbesondere des Wasser-, Abfall- und Immissionschutzrechts.....	23
2.2.8 Auswirkungen auf die Erhaltung der bestmöglichen Luftqualität in Gebieten, in denen die durch Rechtsverordnung zur Erfüllung von Rechtsakten der Europäischen Union festgelegten Immissionsgrenzwerte nicht überschritten werden	23
2.2.9 Auswirkungen auf die Wechselwirkungen zwischen den einzelnen Belangen des Umweltschutzes	23
2.3 Beschreibung der Maßnahmen zur Vermeidung, Verhinderung, Verringerung oder Ausgleich von erheblichen Umweltauswirkungen	24
2.3.1 Vermeidungsmaßnahmen bezogen auf die verschiedenen Schutzgüter	24
2.3.2 Landschaftspflegerische Maßnahmen und Festsetzungen	25
2.3.3 Ausgleich unvermeidbarer Beeinträchtigungen / Eingriffsregelung.....	26
2.3.4 Maßnahmen auf den Ausgleichsflächen.....	29
2.4 Alternative Planungsmöglichkeiten	30
3. Zusätzliche Angaben.....	31
3.1 Beschreibung der Methodik und Hinweise auf Schwierigkeiten und Kenntnislücken	31
3.2 Beschreibung der geplanten Maßnahmen zur Überwachung der erheblichen Auswirkungen.....	31
3.3 Allgemein verständliche Zusammenfassung	32
3.4 Quellenangaben.....	33

A PLANZEICHNUNG

siehe Planblatt 1/2 ([Bebauungsplan](#)) und 2/2 ([Vorhaben- und Erschließungsplan](#))

B FESTSETZUNGEN

siehe Planblatt 1/2

C HINWEISE

siehe Planblatt 1/2

D VERFAHRENSVERMERKE

siehe Planblatt 1/2

E BEGRÜNDUNG

1. Gesetzliche Grundlagen

- BauGB Baugesetzbuch in der Fassung der Bekanntmachung vom 03.11.2017 (BGBl. I S. 3634), zuletzt geändert durch Art. 2 des Gesetzes vom 08.08.2020 (BGBl. I S. 1728).
- BauNVO Verordnung über die bauliche Nutzung der Grundstücke - Baunutzungsverordnung - in der Fassung der Bekanntmachung vom 21.11.2017 (BGBl. I S. 3786)
- BayBO [Bayerische Bauordnung 2008 in der Fassung der Bekanntmachung vom 14.08.2007 \(GVBl. S. 588\), zuletzt geändert durch § 1 des Gesetzes vom 23.12.2020 \(GVBl. S. 663\).](#)
- BNatSchG Gesetz über Naturschutz und Landschaftspflege - Bundesnaturschutzgesetz - in der Fassung vom 29.07.2009 (BGBl. I S. 2542), zuletzt geändert durch Art. 5 des Gesetzes vom 25.02.2021 (BGBl. I S. 306).
- BayNatSchG Gesetz über den Schutz der Natur, die Pflege der Landschaft und die Erholung in der freien Natur - Bayerisches Naturschutzgesetz - in der Fassung vom 23.02.2011 (GVBl. S. 82), zuletzt geändert durch Art. 9b Abs. 2 des Gesetzes vom 23.12.2020 (GVBl. S. 598)

2. Planungsrechtliche Voraussetzungen

2.1 Landesentwicklungsprogramm

Gemäß Strukturkarte des Landesentwicklungsprogramms des Landes Bayern, Fortschreibung mit Stand 2018 liegt die Gemeinde Holzheim am Forst im Allgemeinen Ländlichen Raum und im Raum mit beschränktem Handlungsbedarf-Kreisregionen sowie Einzelgemeinden, für die Vorhabenfläche trifft das LEP keine gebietskonkreten Festlegungen.

[6.2.1 Ausbau der Nutzung erneuerbarer Energien:](#)

(Z) [„Erneuerbare Energien sind verstärkt zu erschließen und zu nutzen.](#)

In der Begründung zu 6.2 wird erläutert:

[„Die verstärkte Erschließung und Nutzung der erneuerbaren Energien - Windkraft, Solarenergie, Wasserkraft, Biomasse und Geothermie - dienen dem Umbau der bayerischen Energieversorgung, der Ressourcenschonung und dem Klimaschutz. Nach dem Bayerischen Energiekonzept „Energie](#)

innovativ“ sollen bis 2021 die Anteile der erneuerbaren Energien am Stromverbrauch in Bayern auf über 50 v.H. gesteigert werden. Die Ausweisung von Flächen für die Errichtung von Anlagen zur Nutzung erneuerbarer Energien hat raumverträglich unter Abwägung aller berührten fachlichen Belange (u. a. von Natur und Landschaft, Siedlungsentwicklung) zu erfolgen.“

Die vorliegende Bauleitplanung entspricht diesem landesplanerischen Ziel.

6.2.3 Photovoltaik

(G) In den Regionalplänen können Vorrang- und Vorbehaltsgebiete für die Errichtung von Freiflächen-Photovoltaikanlagen festgelegt werden.

(G) Freiflächen-Photovoltaikanlagen sollen möglichst auf vorbelasteten Standorten realisiert werden.

In der Begründung zu 6.2.3 steht: „Freiflächen-Photovoltaikanlagen können das Landschafts- und Siedlungsbild beeinträchtigen. Dies trifft besonders auf bisher ungestörte Landschaftsteile zu (vgl. 7.1.3). Deshalb sollen Freiflächen-Photovoltaikanlagen auf vorbelastete Standorte gelenkt werden. Hierzu zählen z.B. Standorte entlang von Infrastruktureinrichtungen (Verkehrswege, Energieleitungen etc.) oder Konversionsstandorte.“

Das Plangebiet bietet sich durch die eingefasste direkte Lage am Waldrand und damit bereits stark begrenzte Fernwirkung für eine Landschaftsbildschonende Nutzung mit Photovoltaik an. Der Geltungsbereich selbst enthält bisher keine landschaftsbildwirksamen Strukturen wie Gehölzbestände oder ähnliches.

Die Anlage kann durch die angrenzenden Gehölzbestände visuell abgeschirmt und in den Landschaftsraum eingebunden werden. Durch die Lage am Waldrand ist eine gute Einbindung der Anlage in die Landschaft möglich. Hierfür werden Festsetzungen zur Eingrünung der Anlage getroffen, die die Anlagenteile in die Landschaft einbinden und zur Gliederung der Landschaft beitragen.

Dementsprechend wird die Planung in diesem Bereich trotz der fehlenden Vorbelastung als vereinbar mit den Belangen des Landschaftsschutzes beurteilt.

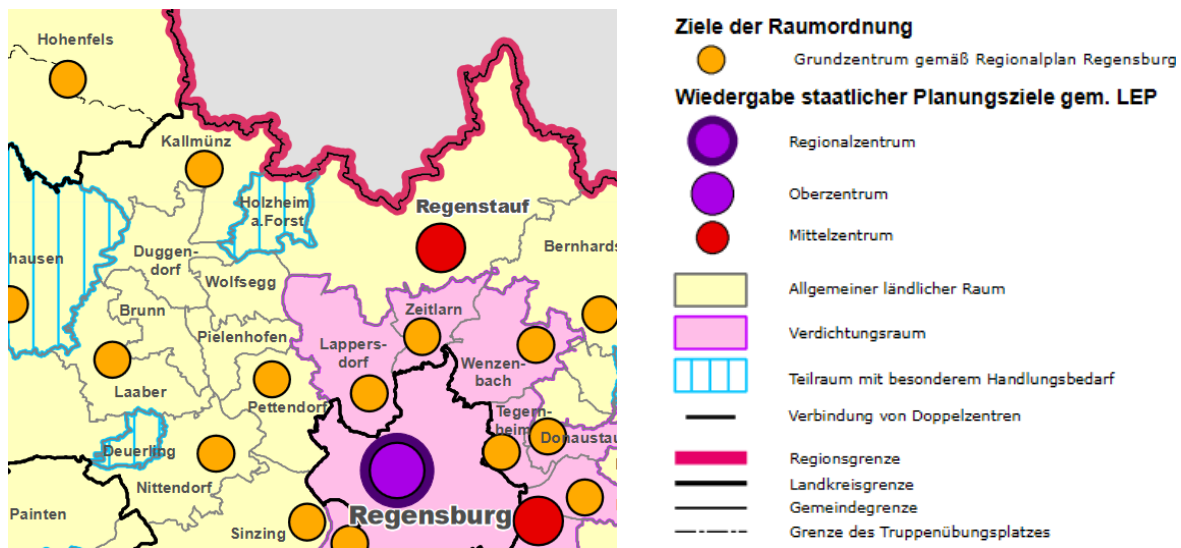
Laut Begründung zu 3.3 „Vermeidung von Zersiedelung“ werden Photovoltaik- und Biomasseanlagen explizit vom Anbindungsgebot ausgenommen, das die Zersiedelung der Landschaft durch neue Siedlungsstrukturen vermeiden soll. Somit ist eine Anbindung der Flächen an eine Siedlungseinheit nicht notwendig.

Der Ausweisung der Flächen als Sondergebiet für Photovoltaik stehen somit keine Ziele der Landesentwicklung entgegen.

2.2 Regionalplanung

Der Regionalplan steuert die übergemeindlichen Entwicklungen auf regionaler Ebene, die das Landesentwicklungsprogramm für ganz Bayern vorgibt. Entsprechend dem Regionalplan der Planungsregion 11 – Regensburg sind für den Planbereich folgende Grundsätze und Ziele betroffen:

Gemäß Karte 1 – Raumstruktur ist die Gemeinde Holzheim am Forst als Ländlicher Teilraum mit besonderem Handlungsbedarf ausgewiesen.



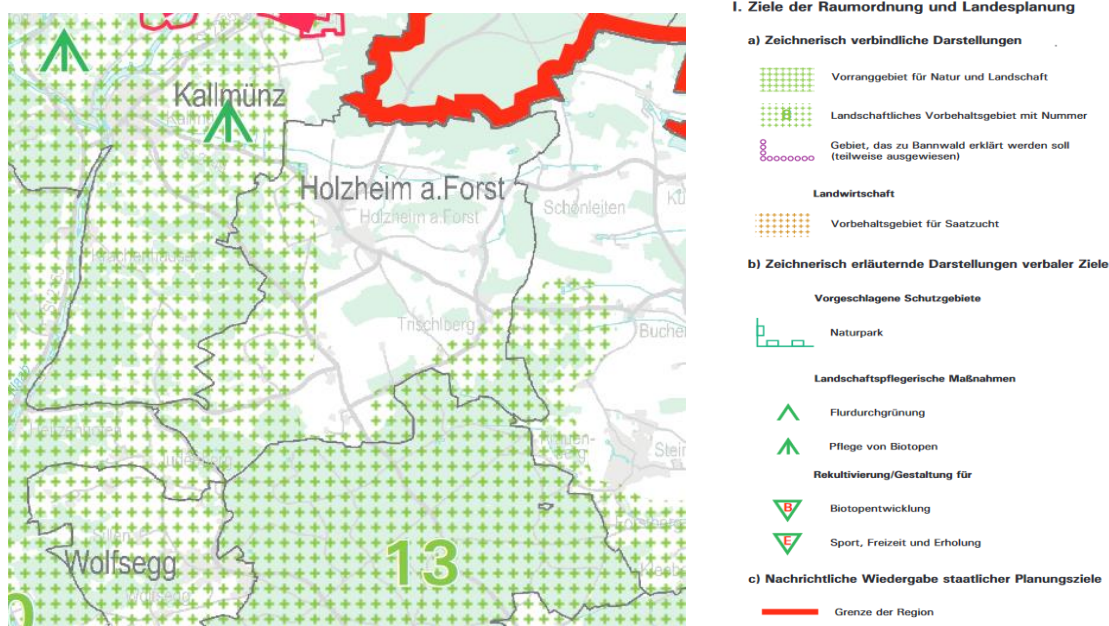
Ausschnitt Karte 1 „Raumstruktur“, Regionalplan Region Regensburg (Stand 2019)

Gemäß Kapitel 3.2 Allgemeiner ländlicher Raum „zählen zum allgemeinen ländlichen Raum in der Region die Landkreise Kelheim, Neumarkt und Regensburg mit Ausnahme der Kommunen im Verdichtungsraum Regensburg, der Kommunen in den Landkreisen Regensburg und Kelheim welche dem Raum mit besonderem Handlungsbedarf zugeordnet werden, sowie dem Oberzentrum Neumarkt und dem Markt Postbauer-Heng. Der allgemeine ländliche Raum weist in der Region keine homogene Versorgungs- und Wirtschaftsstruktur auf. Es sind überwiegend ländlich geprägte Gemeinden mit teils bestehendem Mangel an vielseitigen Arbeitsplätzen im Sekundären und Tertiären Sektor. Diesem Mangel abzuwenden, ist eine wichtige Aufgabe, um weite Wege zu den Arbeitsplatzzentren zu vermeiden.

Für die ländlichen und dünner besiedelten Gebiete spielen vor allem die Anbindung mit wirtschaftsnaher Infrastruktur - also die Bereiche Verkehr, Telekommunikation und Energie - aber auch die Umweltqualität, die Herausbildung eines zeitgemäßen und attraktiven ländlichen Lebensstiles sowie ein kreativer Umgang mit dem Klimawandel eine wichtige Rolle, um die Wettbewerbs- und Zukunftsfähigkeit der Region zu sichern....“ (3.2.1 (G))

Vorrang- oder Vorbehaltsgebiete:

Der westliche Bereich des Geltungsbereiches befindet sich innerhalb des Landschaftlichen Vorbehaltsgebietes.



Ausschnitt Karte 3 „Landschaft und Erholung“, Regionalplan Region Regensburg

In landschaftlichen Vorbehaltsgebieten kommt den Belangen des Naturschutzes und der Landschaftspflege besonderes Gewicht zu. Daher kommt den geplanten Maßnahmen zur Eingrünung der Anlage, die diese in die Landschaft einbinden, besondere Bedeutung zu. Unter Berücksichtigung dieser Maßnahmen und den sonstigen Gegebenheiten auf der Fläche ist die Planung mit den Belangen des Landschaftsschutzes vereinbar.

Vorranggebiete laut Regionalplan sind im Bereich der Planung nicht vorhanden.

Dem Vorhaben stehen somit keine Ziele der Regionalplanung entgegen.

2.3 Flächennutzungsplan/Landschaftsplan

Im rechtskräftigen Flächennutzungs- und Landschaftsplan ist das betroffene Grundstück Fl.Nr. 129, Gemarkung Holzheim a.Forst als landwirtschaftliche Nutzfläche dargestellt. Dies entspricht der aktuellen Nutzung.

Landschaftsplanerische Maßnahmen und Ziele sind im Bereich der Planung nicht vorhanden.

Der Flächennutzungsplan wird im Parallelverfahren geändert. Der betreffende Bereich wird zukünftig als Sondergebiet (SO) nach § 11 Abs. 2 BauNVO dargestellt.

3. Erfordernis und Ziele

Der Gemeinde Holzheim am Forst. liegt ein Antrag der Firma Greenovative GmbH vor, auf dem Flurstück Fl.-Nr. 129, Gmkg. Holzheim a.Forst, auf einer landwirtschaftlichen Fläche südlich von der Ortschaft Holzheim am Forst eine Freiflächenphotovoltaikanlage zu errichten. Die Gemeinde Holzheim am Forst plant die Ausweisung des vorhabenbezogenen Bebauungsplanes „Solarpark Simandelberg“ gemäß § 9 BauGB in diesem Bereich zur Deckung des Bedarfs an Flächen zur Nutzung regenerativer Energien (Photovoltaik).

Der Bedarf an PV-Anlagen ergibt sich aus dem Erneuerbaren-Energien-Gesetz (EEG) sowie dem Bayerischen Energieprogramm, wonach der Anteil erneuerbarer Energien deutlich erhöht werden soll. Ende 2020 wurde das EEG novelliert. Das EEG 2021 enthält u.a. Ausbaupfade zur Erreichung des 65-Prozent-Ziels sowie als Lang-fristziel, dass vor dem Jahr 2050 der gesamte Strom, der in Deutschland erzeugt oder verbraucht wird, treibhausgasneutral erzeugt werden soll. Nach Meldung des statistischen Bundesamtes vom 11 Juni 2021 betrug der Anteil zur Stromerzeugung aus erneuerbaren Energien im 1. Quartal 2021 Bundesweit 138,2 TWh was einem prozentualen Anteil von 41 % an der Bundesweiten Stromerzeugung entspricht was ein Defizit von 24 % begründet.

Bayern will den Anteil Erneuerbarer Energien an der eigenen Stromerzeugung bis 2025 auf 70 Prozent steigern. Nach Meldung des bayerischen Landesamtes für Statistik vom 14.12.2020 - 330/2020/34E betrug der Anteil zur Stromerzeugung aus erneuerbaren Energien 38 678 GWh und hatte damit einen Anteil von 51,6 Prozent an der bayerischen Stromerzeugung was ein Defizit um 18,4 % bis zum Jahr 2025 begründet.

Zur Verringerung des zuvor genannten defizitären Anteils bei der Stromerzeugung durch erneuerbare Energien möchte die Gemeinde Holzheim am Forst durch die Ausweisung des gegenständlichen Sondergebietes einen aktiven Beitrag zu der zuvor genannten Zielerreichung auf Landes- als auch auf Bundesebene leisten.

Auch im Interesse des Klima- und Umweltschutzes soll eine nachhaltige Entwicklung der Energieversorgung ermöglicht werden. Das Vorhaben entspricht damit dem Interesse der Allgemeinheit an einer möglichst sicheren, gleichzeitig auch umweltverträglichen Energieversorgung. Der Betrieb der Photovoltaikanlagen besitzt gegenüber anderen Formen der Stromerzeugung aus regenerativen Energien sowie aus fossilen Brennstoffen Vorteile: keine Emissionen (kein Lärm, keine Luftbelastung, keine Geruchsbelastung); weitestgehend keine Abfälle; wartungsfrei bei langer Nutzungsdauer; hohe Zuverlässigkeit. Die Belastung der Umwelt ist daher sehr gering und nicht nachhaltig. Mit der Energieerzeugung über Photovoltaikanlagen lassen sich die Ziele des Klimaschutzes, insbesondere den CO₂-Ausstoß zu verringern, in besonderem Maße umzusetzen.

Durch entsprechende Eingrünungsmaßnahmen kann eine mögliche Beeinträchtigung auf das Landschaftsbild entscheidend gemindert und eine akzeptable Einbindung in die Landschaft erreicht werden.

Nach der Baunutzungsverordnung (BauNVO) sind solche Anlagen in Sonstigen Sondergebieten (§ 11 BauNVO) zulässig. Der Bebauungsplan setzt ein solches Sondergebiet für die Nutzung der Sonnenenergie zur Stromerzeugung fest und schafft damit die planungsrechtlichen Voraussetzungen für die Verwirklichung des Vorhabens.

Dazu hat der Gemeinderat die Aufstellung eines vorhabenbezogenen Bebauungsplans mit Grünordnungsplan beschlossen.

Der rechtskräftige Flächennutzungsplan der Gemeinde Holzheim am Forst wird im Parallelverfahren gemäß § 8 Abs. 3 BauGB geändert. Somit entwickelt sich der Bebauungsplan aus dem Flächennutzungsplan. Der B-Plan ist unter der Voraussetzung, dass die Änderung des FNP im Vorfeld genehmigt wird, nicht genehmigungspflichtig. Der Satzungsbeschluss zum vorhabenbezogenen Bebauungsplan „Solarpark Simandelberg“ kann nach Genehmigung der Flächennutzungsplanänderung durch öffentliche Bekanntmachung in Kraft gesetzt werden.

Die Nutzung erneuerbarer Energien trägt wesentlich zum Klimaschutz bei. Durch die Nutzung von Sonnenstrom wird kein klimaschädliches CO₂ produziert und gleichzeitig werden wertvolle Ressourcen geschont. Des Weiteren stärkt der Ausbau der dezentralen Energieversorgung die regionale Wertschöpfung und unterstützt damit den ländlichen Raum nachhaltig. Gemäß § 1 Abs. 6 Nr. 7f BauGB ist die Nutzung erneuerbarer Energien in den Bauleitplänen besonders zu berücksichtigen.

Die Laufzeit des Bebauungsplans wird gem. § 9 Abs. 2 BauGB zeitlich befristet: bis 31.12.2052 ist die Photovoltaikanlage wieder zurückzubauen. [Nach Ablauf dieser Frist ist der vorhabenbezogene Bebauungsplan aufzuheben.](#)

Der Rückbau wird mittels Durchführungsvertrag geregelt.

4. Räumliche Lage und Größe

Die Vorhabenfläche liegt südlich von Holzheim a.Forst, nördlich von Dornau und nordwestlich von Trischlberg.



Lage der Flächen, ohne Maßstab

Der Geltungsbereich umfasst das Grundstück Fl.-Nr. 129, Gmkg. Holzheim a.Forst. Die Fläche des Geltungsbereiches beträgt ca. 3,06 ha. Die Erschließung erfolgt von dem westlich verlaufenden Flurweg aus.

5. Gegenwärtige Nutzung des Gebietes

Die Eingriffsfläche wird derzeit als Landwirtschaftliche Fläche genutzt.

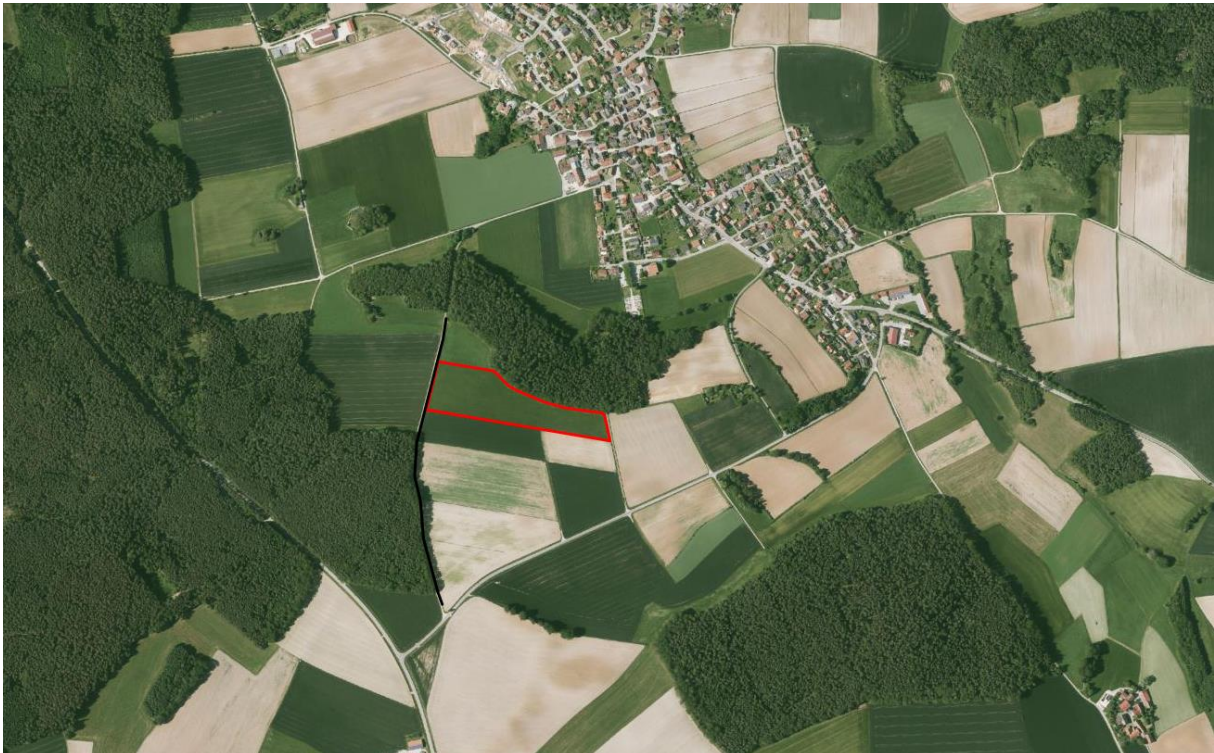
6. Landschaftsbild

Es handelt sich um eine landwirtschaftlich genutzte Fläche. Das Planungsgebiet liegt nicht innerhalb eines Landschaftsschutzgebietes. Der westliche Bereich des Geltungsbereiches befindet sich innerhalb eines landschaftlichen Vorbehaltsgebietes. Das überplante Gebiet ist geprägt durch die Landwirtschaftliche Nutzung im Umfeld. Der höchste Punkt befindet sich in der südwestlichen Ecke des Geltungsbereiches. Von dort aus ist die Fläche leicht nach Nordosten geneigt, die Steigung beträgt im Durchschnitt etwa 1,5%. Insgesamt fällt das Gelände um etwa 6 m ab.

Der Geltungsbereich wird nach Westen und Osten durch Flurwege begrenzt. Gehölzbestände oder sonstige gliedernde Strukturen befinden sich nicht innerhalb des Geltungsbereiches. Nördlich grenzt an den Geltungsbereich ein Waldbestand an, der die Fläche abschirmt und den Landschaftsbildabschnitt begrenzt. Etwa 140 m westlich der Fläche befindet sich ein Wald „Simandelberg“ und südöstlich in etwa 430 Meter Entfernung ein kleines Wäldchen „Hauerberg“.

Westlich des Geltungsbereiches verläuft eine Freileitung, was zur technischen Überprägung der Landschaft beiträgt.

Aufgrund der vorhandenen Waldbestände im Umfeld und der Höhenentwicklung bestehen keine Blickbeziehungen in Richtung der umgebenden Ortschaften.



Landschaftsbild - rot: Geltungsbereich des Bebauungsplanes; schwarz: Freileitung

Durch die Eingrünung der Anlage werden die Anlagenteile in die Landschaft mittels neuer Gehölzstrukturen eingebunden, die zur Gliederung der Landschaft beitragen.

7. Artenschutz

Im Zuge des Bauleitplanverfahrens ist zu prüfen, ob durch die Planung einer oder mehrere der artenschutzrechtlichen Verbotstatbestände nach § 44 Abs. 1 i.V.m. Abs. 5 BNatSchG ausgelöst werden, gegebenenfalls wären die naturschutzrechtlichen Voraussetzungen für eine Ausnahme von den Verboten gemäß § 45 Abs. 7 BNatSchG zu prüfen.

Aus § 44 BNatSchG ergeben sich für besonders und streng geschützten Arten und europäische Vogelarten folgende Verbote:

Schädigungsverbot von Lebensstätten: Beschädigung oder Zerstörung von Fortpflanzungs- und Ruhestätten.

Abweichend davon liegt ein Verbot nicht vor, wenn die ökologische Funktion der von dem Eingriff oder Vorhaben betroffenen Fortpflanzungs- oder Ruhestätten im räumlichen Zusammenhang gewahrt wird.

Störungsverbot: Erhebliches Stören von Tieren während der Fortpflanzungs-, Aufzucht-, Mauser-, Überwinterungs- und Wanderungszeiten.

Abweichend davon liegt ein Verbot nicht vor, wenn die Störung zu keiner Verschlechterung des Erhaltungszustandes der lokalen Population führt.

Tötungsverbot- und Verletzungsverbot: Der Fang, die Verletzung oder Tötung von Tieren, die Beschädigung, Entnahme oder Zerstörung ihrer Entwicklungsformen. Umfasst ist auch die Gefahr von Kollisionen im Straßenverkehr, wenn sich durch das Vorhaben das Kollisionsrisiko für die jeweilige Arten unter Berücksichtigung der vorgesehenen Schadensvermeidungsmaßnahmen signifikant erhöht.

Im vorliegenden Fall wurde auf gezielte faunistische Erhebungen verzichtet, da auf Basis der durchgeführten Biotopkartierung davon auszugehen ist, dass in dem Gebiet vorwiegend Ubiquisten vorhanden sind. Unter einem Ubiquisten (lat. *ubique* "überall", "ubiquitär") wird eine Tier- oder Pflanzenart verstanden, die zumindest in einem Teil ihres Verbreitungsgebietes eine Vielzahl unterschiedlicher Lebensräume besiedelt. Darunter sind oft auch artenarme Flächen, die stark durch menschliche Nutzung geprägt sind, wie etwa Agrarflächen der intensiven Landwirtschaft. Voraussetzung ist die Fähigkeit der Art, eine große Bandbreite verschiedener Umweltfaktoren zu ertragen (Euryökie), und die Fähigkeit einer raschen Ausbreitung. Sobald ubiquitäre Arten durch die Bautätigkeit getötet, geschädigt oder gestört werden, bedeutet dies keine Verschlechterung ihres Erhaltungszustandes, da die jeweilige Population aufgrund ihrer Größe nicht geschädigt wird. Dementsprechend ist aufgrund der vorgefundenen Biotope nicht mit dem Eintreten von Verbotstatbeständen zu rechnen.

8. Vorhaben- und Erschließungsplanung

8.1 Erschließung

Die Fläche für die Freiflächenphotovoltaikanlage wird von Westen aus erschlossen. Die Erschließung außerhalb des Geltungsbereiches erfolgt über den nordwestlich angrenzenden Flurweg. Innerhalb des Geltungsbereiches ist die Anlage von Erschließungswegen nur in absolut notwendigem Maß in Schotterrasen zulässig.

8.2 Ver-/ Entsorgung

Wasserversorgung

Ein Anschluss an das Trinkwassernetz ist nicht notwendig.

Abwasserentsorgung/Oberflächenwasser

Das von der Photovoltaikanlage abfließende Niederschlagswasser ist auf dem Baugebiet breitflächig zu versickern. Falls Erosionen und Abflussverlagerungen oder Abflussverschärfungen auftreten, sind diesen geeignete Maßnahmen wie z.B. Bepflanzung oder Rückhaltemulden entgegenzusetzen, so dass umliegende Grundstücke nicht nachteilig beeinträchtigt werden.

Schmutzwasser- bzw.- Kanalanschluss ist nicht erforderlich.

Strom-/Telekommunikationsversorgung

Es liegt eine Einspeisезusage des Bayernwerks vor. Der mögliche Netzanschlusspunkt ist das 20KV-Kabel im Bereich der Kreisstraße R 38 südlich des Anlagenstandortes. Die Energieeinspeisung der geplanten PV-Anlage im Sondergebiet erfolgt über eine noch festzulegende Übergabestation außerhalb des Geltungsbereiches. Die zwei möglichen Standorte der Übergabestation sind der im Vorhaben - und Erschließungsplan dargestellten Skizze zu entnehmen. Der genaue Standort wird im Zu-

ge der Bauausführung konkretisiert. Die Kabel werden von den Enden der Modultische unterirdisch zum Technikraum verlegt. Die Verlegung des Trassenverlaufs für die Netzeinspeisung erfolgt im Bankett. Nach der Beendigung der Verlegungsarbeiten werden die Wege, Straßen entsprechend dem ursprünglichen Zustand wiederhergestellt.

Abfallwirtschaft

Ist nicht erforderlich.

8.3 Beschreibung der Photovoltaikanlage

Die Photovoltaik-Module werden fest aufgestellt in Süd Richtung ausgerichtet, so dass die Modulreihen von West nach Ost verlaufen. Die Module dürfen sich gegenseitig nicht beschatten, folglich sind der Konstruktionshöhe wirtschaftliche und einstrahlungsbedingte Grenzen gesetzt (maximal 3,50 m über Geländeoberkante); aus demselben Grund ist zwischen den Modulreihen ein Abstand von etwa 2,50 – 5,00 m erforderlich, der ebenso wie die Fläche unter den Modulen von extensiv gepflegtem Grünland bedeckt ist. Die Trägerkonstruktion besteht aus Stahlprofilen. Die Gründung erfolgt mittels Ramm- oder Schraubfundament.

Die notwendigen Technikräume werden innerhalb der festgesetzten Baugrenzen aufgestellt. Es sind zwei Gebäude für Trafo- und Wechselrichter und ähnliche Technik sowie ein Gebäude für Pflegeutensilien mit einer Grundfläche von je maximal 20 m² und einer Höhe von maximal 3 m zulässig.

Die Bereiche zwischen den Modultischen und darunter werden in extensiv genutzt und ausgegert, um eine Erhöhung der Artenvielfalt in der Fläche zu erreichen. Die eigentliche Modulfläche wird aus versicherungstechnischen Gründen mit einem Maschendrahtzaun umfriedet. Die maximale Höhe beträgt 2,30 m.

Zur Vermeidung von negativen Auswirkungen auf nachtschwärmende Insekten und zur Vermeidung einer optischen Fernwirkung bei Nacht wird im Bebauungsplan eine dauerhafte Beleuchtung der Anlage als unzulässig festgesetzt.

Die gesamte Anlage ist wartungsarm.

8.4 Rückbauverpflichtung

Vereinbarungen über den Rückbau nach Aufgabe der Nutzung werden in einer gesonderten Vereinbarung (Durchführungsvertrag zwischen der Gemeinde Holzheim am Forst und dem Vorhabensträger) getroffen.

9. Begründung der Festsetzungen aus städtebaulicher und landschaftsplanerischer Sicht

9.1 Art und Maß der baulichen Nutzung

Zulässig ist im Bereich des Sondergebietes ausschließlich die Errichtung von freistehenden Photovoltaikmodulen sowie der der Zweckbestimmung des Sondergebietes unmittelbar dienende Nebenanlagen. Das Maß der baulichen Nutzung wird durch die Grundflächenzahl definiert. Als Grundflächenzahl wird 0,8 festgesetzt. Maßgeblich für die Ermittlung der Grundflächenzahl ist die umzäunte Fläche. Als Grundfläche wird die Grundfläche der Gebäude sowie die senkrechte Projektion der Module auf die Geländeroberfläche gerechnet. Die tatsächliche Bodenversiegelung erfolgt nur im Bereich der Technikgebäude und wird durch die insgesamt drei festgesetzten Gebäude für Trafo- und Wechselrichter und ähnliche Technik oder Pflegeutensilien mit einer Grundfläche von je maximal 20 m² beschränkt. Zur Vermeidung von übermäßiger Versiegelung wurde festgesetzt, dass die Modultische mit Ramm- oder Schraubfundamenten zu verankern sind. Durch die Festsetzung einer zeitlichen Befristung und Folgenutzung als landwirtschaftliche Fläche wird sichergestellt, dass die Fläche nach Ablauf der Nutzung wieder der Landwirtschaft zur Verfügung steht. Zur Vermeidung einer signifikanten Fernwirkung wird die maximale Höhe der baulichen Anlagen auf 3,50 m für die Module und auf 3,00 m für Gebäude beschränkt.

9.2 Baugrenzen, Abstandsflächen

Die überbaubaren Grundstücksflächen für Modultische und Gebäude werden durch die Festsetzungen von Baugrenzen definiert. Zufahrten, Umfahrungen, Einzäunungen können auch außerhalb der Baugrenzen errichtet werden. Die festgesetzten Baugrenzen ergeben sich aus den erforderlichen Abständen zur der Einfriedung der Anlage. Die Anordnung der Ausgleichsflächen entlang der nördlichen Grenze ergibt sich aus der Notwendigkeit, einen ausreichenden Abstand zu dem angrenzenden Wald zu gewährleisten. [Ein erforderlicher Abstand zwischen dem Waldrand und den Modulflächen wird in Abstimmung mit AELF festgelegt.](#)

9.3 Baugestaltung, Werbeanlagen

Auch wenn die Errichtung von Gebäuden nur in geringem Umfang erforderlich wird, werden Festsetzung zur Dachgestaltung getroffen, die ein möglichst gutes Einfügen der Anlagen in die Umgebung sicherstellen sollen. Die Dachneigung wird auf maximal 30 ° begrenzt es werden gedeckte Farben für die Dacheindeckung vorgeschrieben. Aus den gleichen Gründen werden Werbeanlagen grundsätzlich zugelassen, jedoch auf eine maximale Fläche von 5,0 m² sowie den Zufahrtsbereich beschränkt. Fahnenmasten sowie elektrische Werbeanlagen werden explizit ausgeschlossen.

9.4 Verkehrsflächen

Die Grundstückszufahrt wird im Nordwesten an den nächstgelegenen Flurweg angeschlossen. Die Fläche ist so dimensioniert, dass ein Ausbau der Zufahrt bis an den Wirtschaftsweg heran erfolgen kann.

9.5 Einfriedungen

Um die durch die Einfriedungen entstehende Barrierewirkung möglichst gering zu halten, werden Betonsockel als unzulässig festgesetzt, und ein Abstand zwischen der Zaununterkante und dem Boden von mindestens 15 cm vorgeschrieben. Die Begrenzung der Gesamthöhe auf maximal 2,30 m und Festsetzung der verwendeten Materialien (Maschendraht aus Metall mit Übersteigschutz) dient zur Verringerung der Auswirkungen auf das Landschaftsbild.

9.6 Gestaltung des Geländes/ Bodenschutz/ Oberflächenwasser

Das natürliche Gelände soll weitestgehend unverändert beibehalten werden. Deshalb ist die Abgrabung oder Aufschüttung auf eine Höhe von maximal 0,5 m begrenzt. Diese Festsetzung hält die Möglichkeit offen, geringfügige Unebenheiten auszugleichen, ohne eine zu starke Veränderung des Geländes zuzulassen. Zum Schutz des Bodens ist für Aufschüttungen gegebenenfalls ausschließlich inertes Material oder Aushubmaterial des Planungsbereiches zu verwenden.

Das anfallende Niederschlagswasser ist aus ökologischen Gründen möglichst breitflächig über die belebte Bodenzone zu versickern. Eine punktuelle Versickerung ist nicht zulässig. Daher sind auch sämtliche Bodenbefestigungen einschließlich der Zufahrten in sickerfähiger Ausführung herzustellen.

9.7 Grünflächen, Maßnahmen und Flächen zum Schutz, zur Pflege und zur Entwicklung von Natur- und Landschaft

Durch Festsetzungen zur Pflege der Grünflächen (1-2 schürige Mahd, Verbot von Düngemitteln und Pestiziden, vorgeschriebene Schnittzeitpunkte, Verwendung von Regionalem Saatgut) innerhalb der Photovoltaikanlage soll eine extensive Pflege und Entwicklung zu artenreichem Extensivgrünland sichergestellt werden. Dies dient der weitgehenden Minimierung von Eingriffen in Bezug auf das Schutzgut Arten und Lebensräume. Zur Eingrünung der Anlage wird die Pflanzung der Hecken in den östlichen, westlichen und südlichen Randbereichen der Anlage festgesetzt. Die Bilanzierung des Kompensationsbedarfs und die Beschreibung der Gestaltungsmaßnahmen sind dem Umweltbericht (Kapitel 2.3) zu entnehmen.

9.8 Immissionsschutz

Es ist sicherzustellen, dass von den Modulen keine störende Blendwirkung ausgeht.

Durch die Ausrichtung der Anlagenteile ist eine Blendung auch nicht zu erwarten, zur Sicherheit wird in den Festsetzungen des Bebauungsplanes aber [die Festsetzung getroffen, dass reflexions-warme Module zu verwenden sind](#). Zur Vermeidung von negativen Auswirkungen auf nachtschwärmende Insekten und zur Vermeidung einer optischen Fernwirkung bei Nacht wird im Bebauungsplan eine dauerhafte Beleuchtung der Anlage als unzulässig festgesetzt.

F UMWELTBERICHT

1 Einleitung

Aufgabe des Umweltberichts ist es, alle Umweltbelange sowie die Standortauswahl für die Bebauung unter dem Blickwinkel der Umweltvorsorge zusammenzufassen.

Der Umweltbericht soll den Prozess der Ermittlung, Beschreibung und Bewertung von Umweltbelangen festhalten und so die Grundlage zur Abwägung mit konkurrierenden Belangen bilden, die in anderen Teilen der Begründung darzulegen sind.

Zweck des Umweltberichts ist es, einen Beitrag zur Berücksichtigung der Umweltbelange bei der Zulassung von Projekten zu leisten und dadurch der Umweltvorsorge zu dienen. Er umfasst die Ermittlung, Beschreibung und Bewertung der Auswirkungen eines Vorhabens auf die Schutzgüter Menschen, Tiere / Pflanzen, Boden, Wasser, Luft und Klima, Landschaft, Kultur- und Sachgüter, einschließlich der jeweiligen Wechselwirkungen.

Der Umweltbericht begleitet das gesamte Bauleitplanverfahren vom Aufstellungs- bis zum Satzungsbeschluss. Auf diese Weise soll eine ausreichende Berücksichtigung der Belange von Natur und Umwelt sichergestellt und dokumentiert werden. Der Umweltbericht ist Bestandteil der Begründung zum Bebauungsplan.

1.1 Kurzdarstellung des Inhalts und wichtiger Ziele der Bauleitplanung

Der Gemeinde Holzheim am Forst liegt ein Antrag der Firma Greenovative GmbH vor, auf dem Flurstück Fl.-Nr. 129 Gmkg. Holzheim a.Forst, eine Freiflächenphotovoltaikanlage zu errichten.

Die Gemeinde Holzheim am Forst hat beschlossen, den vorhabenbezogenen Bebauungsplan „Solarpark Simandelberg“ mit Grünordnungsplan aufzustellen. Das Planungsgebiet liegt zwischen Holzheim am Forst in einem Abstand von etwa 340 Meter, sowie Dornau in einem Abstand von 760 Meter.

Der vorhabenbezogene Bebauungsplan weist ein Sondergebiet zur Nutzung regenerativer Energien (Photovoltaik) aus. Die Erschließung erfolgt von Nordwesten von dem vorhandenen Flurweg aus.

Die Bundesregierung hat durch das Gesetz für Erneuerbare Energien (EEG) die Voraussetzung für eine wirtschaftliche Nutzung der Photovoltaik geschaffen. Dies, aber auch die erkennbare Verschlechterung der Versorgung mit fossilen Energien führt zunehmend zum Einsatz regenerativer Energien, insbesondere der Photovoltaik.

Die Module werden in Reihen, die in Süd-Richtung ausgerichtet sind, angeordnet. Der Abstand zwischen den Reihen beträgt ca. 2,5 m bis 5 m.

Diese Modultische werden freitragend ohne Betonfundamente sondern lediglich mit Ramm- oder Schraubfundamenten im Boden verankert. Das Gelände bzw. die Topographie unter den Tischen bleibt unverändert, da durch diese Montagetechnik die Unebenheiten der Bodenoberfläche ausgeglichen werden können.

Die Höhe der Module kann bis zu 3,50 m über dem Erdboden betragen. Die Module auf den Tischen werden rückseitig verkabelt, die einzelnen Modultische durch Erdverkabelung mit dem Technikraum verbunden.

Die Zu- und Abfahrten außerhalb des Geltungsbereiches erfolgen auf bereits vorhandenen Wirtschaftswegen.

Die Bereiche zwischen den Modultischen und darunter bleiben ungenutzt und einer extensiven Grünlandpflege zugeführt.

Der betreffende Bereich wird im Flächennutzungsplan im Parallelverfahren in ein Sondergebiet, Photovoltaik (SO) nach § 11 BauNVO geändert. Der Geltungsbereich umfasst folgende Parzellen:

Gemarkung Holzheim a.Forst: Fl.-Nr. 129.

Die Gesamtfläche des geplanten Baugebiets beträgt ca. 3,06 ha.

Die eigentliche Modulfläche wird aus versicherungstechnischen Gründen mit einem Maschendrahtzaun mit einer Höhe von bis zu 2,30 m umfriedet.

1.2 Darstellung der in einschlägigen Fachgesetzen und Fachplänen festgelegten Ziele des Umweltschutzes die für den Bauleitplan von Bedeutung sind, und ihrer Berücksichtigung

Die allgemeinen gesetzlichen Grundlagen, wie das Baugesetzbuch, die Naturschutzgesetze, die Abfall- und Immissionsschutz-Gesetzgebung wurden im vorliegenden Fall berücksichtigt. Die Eingriffsregelung ist gemäß dem Leitfaden `Bauen im Einklang mit Natur und Landschaft` vgl. Leitfaden `Bauen im Einklang mit Natur und Landschaft - Ergänzte Fassung´, 2003) in Verbindung mit dem Schreiben des Bayerischen Staatsministeriums des Inneren zu Freiflächen-Photovoltaikanlagen von 19.11.2009 durchgeführt worden.

Das Landesentwicklungsprogramm sieht die Förderung von Stromerzeugung aus erneuerbaren Energien vor.

Parallel zum Bebauungsplanverfahren wird der Flächennutzungsplan geändert und stellt im betreffenden Bereich ein Sondergebiet Photovoltaik dar.

Der Geltungsbereich liegt nicht im Bereich eines Schutzgebiete nach Naturschutzgesetz, eines FFH-Gebietes oder Vogelschutzgebietes. In Richtung Westen befindet sich auf der gegenüberliegenden Seite des angrenzenden Flurweges ein Landschaftsschutzgebiet. Das Landschaftsschutzgebiet ist durch die Planung nicht betroffen.

Im Planungsgebiet liegen keine geschützten Flächen nach Arten- und Biotopschutzprogramm oder Natura 2000, ebenso wie keine biotopkartierten Flächen.

Die nächstgelegenen kartierten Biotope sind die beiden Teilflächen des Biotops Nr. 6838-0147 „Hecken und Gehölze um Holzheim“, die sich etwa 105 m nordöstlich beziehungsweise 260 m südöstlich der Fläche befinden. Diese sind auch im Arten- und Biotopschutzprogramm als lokal bedeutsam erfasst.

Sonstige Fachpläne und -programme z.B. zum Wasser-, oder Immissionsschutzrecht sowie kommunale Umweltqualitätsziele sind für die vorgesehene Fläche nicht vorhanden.

2. Bestandsaufnahme und Bewertung der Umweltauswirkungen einschließlich der Prognose bei Durchführung der Planung

Die Beurteilung der Umweltauswirkungen erfolgt verbal argumentativ. Dabei werden drei Stufen unterschieden: geringe, mittlere und hohe Erheblichkeit.

2.1 Bestandsaufnahme der einschlägigen Aspekte des derzeitigen Umweltzustands (Basisszenario)

2.1.1 Umweltmerkmale

2.1.1.1 Schutzgut Mensch / Gesundheit

Beschreibung

Der Planungsbereich selbst besitzt als landwirtschaftlich genutzte Fläche keine Bedeutung für die Erholungsnutzung. Für die Erholungsnutzung besonders bedeutsame Freizeitwege befinden sich nicht im Geltungsbereich.

Wirtschaftliche Nutzungsansprüche bestehen durch die Landwirtschaft.

Die Fläche dient weder dem Lärmschutz noch hat sie besondere Bedeutung für die Luftreinhaltung. Schädliche Einflüsse durch elektromagnetische Felder oder Licht- und Geräuschemissionen sind nicht bekannt. Geruchsbeeinträchtigungen bestehen nicht.

2.1.1.2 Schutzgut Tiere und Pflanzen

Beschreibung

Als potenzielle natürliche Vegetation wird in der Pflanzensoziologie der Endzustand der Vegetation bezeichnet, der sich einstellen würde, wenn sie sich unter den heutigen Standortbedingungen ohne weiteren Einfluss des Menschen entwickeln könnte. Sie braucht mit der ursprünglichen Vegetation nicht übereinstimmen.

Als Grundlage dieser Betrachtung dienen die Untersuchungsergebnisse nach SEIBERT (1968) zur potentiellen natürlichen Vegetation Bayerns, die aufbauend auf Bodeneinheiten und unter Berücksichtigung von Höhenlagen und Klimaverhältnissen Vegetationsgebiete beschreiben. Ergänzende Kartierungen einzelner Transekte in Bayern von JANNSEN und SEIBERT (1986) haben zu neuen Erkenntnissen geführt.

Demnach würde sich im Planungsgebiet auf lange Sicht Hexenkraut- oder Zittergrasseggen-Waldmeister-Buchenwald im Komplex mit Zittergrasseggen-Hainsimsen-Buchenwald; örtlich mit Waldziest-Eschen-Hainbuchenwald entwickeln.

Die Fläche ist aufgrund des Status als landwirtschaftliche Fläche geprägt durch die menschliche Nutzung. Die Vegetation der landwirtschaftlichen Nutzflächen setzt sich aus wenigen Arten zusammen und weist deshalb eine für den Naturhaushalt untergeordnete Bedeutung auf.

Unter Berücksichtigung der bestehenden intensiven Nutzung ist der Bereich als gestört und anthropogen beeinflusst einzustufen. Seltene bzw. gefährdete Arten sind deshalb voraussichtlich auszuschließen. Wertvolle Lebensräume oder kartierte Biotope werden durch die Planung nicht in beeinträchtigt. Das Vorkommen von Wiesenbrütern ist aufgrund der Meidedistanzen dieser Vogelarten nicht zu erwarten, da die Fläche direkt an einen Wald anschließt.

Es werden nach derzeitigem Kenntnisstand für keine Art des Anhangs IV der FFH-Richtlinie sowie für keine europäischen Vogelarten gem. Art. 1 der Vogelschutzrichtlinie unter Berücksichtigung von Vermeidungsmaßnahmen die Verbotstatbestände des § 44 BNatSchG erfüllt. Es wird daher voraussichtlich keine Ausnahme gem. § 45 Abs. 7 BNatSchG oder eine Befreiung gem. § 67 BNatSchG benötigt.

Zusammenfassend kann festgehalten werden, dass der Geltungsbereich eine lediglich geringe Bedeutung als Lebensraum für Pflanzen und Tiere aufweist. Flächen mit hoher Bedeutung sind von der Überbauung nicht betroffen.

Es werden keine Flächen nach ABSP oder Biotopkartierung überplant. Kartierte Biotope befinden sich in mindestens 105 m und stehen nicht in funktionellem Zusammenhang mit den überplanten Flächen.



Abbildung 1 : Auszug aus Biotopkartierung

Zeichenerklärung:

rot umrandete Fläche: Geltungsbereich

rot schraffiert: Biotopkartierung Flachland

2.1.1.3 Schutzgut Boden

Beschreibung

Boden dient als Pflanzen- und Tierlebensraum, als Filter, für die Wasserversickerung und -verdunstung sowie der Klimaregulierung. Zudem hat er seine Funktion als Produktionsgrundlage für die Landwirtschaft. Belebter, gewachsener Boden ist damit nicht ersetzbar.

Das Bearbeitungsgebiet liegt innerhalb der Naturraumeinheit D61–Fränkische Alb, innerhalb der Untereinheit 081-A – Hochfläche der Mittleren Frankenalb.

In der Geologischen Karte 1:500.000 ist für den Planungsbereich Braunkohlentertiär i.w.S. (Naabtal, Nordfazies im Molassebecken) verzeichnet. Gemäß Übersichtsbodenkarte 1:25.000 liegt im nördlichen Bereich der Planung Bodenkomplex: Braunerde, Regosol und Ranker (podsolig) aus blockreichem Schuttsand bis Schutt (Sandstein des Keuper) im Wechsel mit Pseudogley aus (Schutt-)Sand über Ton (Gesteine des Keuper).

Das Standortpotential für die natürliche Vegetation hat geringe bis mittlere Bedeutung für die natürliche Vegetation, da keine extremen Umweltbedingungen anzutreffen sind.

Das Retentionsvermögen bei Niederschlagsereignissen wird auf Grundlage der Bodenschätzung bewertet. In der Bodenschätzungskarte wird für den nordwestlichen und nordöstlichen Bereich des Planungsgebiets sL5V angegeben, das heißt Acker auf sandigem Lehm mit geringer Zustandsstufe (Ertragsfähigkeit), der als Verwitterungsboden entstanden ist. Dementsprechend wird die Retentionsfunktion als mittel (Wertklasse 3) bewertet.

Das Rückhaltevermögen für Schwermetalle wird auf der gleichen Grundlage für den vorliegenden Boden in diesem Bereich mit Wertklasse 3 – mittel bewertet; die natürliche Ertragsfähigkeit ist gering bis mittel.

Für den südwestlichen Bereich ist in der Bodenschätzungskarte L5V angegeben, das heißt Acker auf Lehm mit geringer Zustandsstufe (Ertragsfähigkeit), der als Verwitterungsboden entstanden ist. Dementsprechend wird die Retentionsfunktion hier als gering (Wertklasse 2) bewertet.

Das Rückhaltevermögen für Schwermetalle wird auf der gleichen Grundlage für den vorliegenden Boden in diesem Bereich mit Wertklasse 3 – mittel bewertet; die natürliche Ertragsfähigkeit ist gering bis mittel.

Für den restlichen Bereich ist in der Bodenschätzungskarte sL4V angegeben, das heißt Acker auf sandigem Lehm mit geringer Zustandsstufe (Ertragsfähigkeit), der als Verwitterungsboden entstanden ist. Dementsprechend wird die Retentionsfunktion hier als mittel (Wertklasse 3) bewertet.

Das Rückhaltevermögen für Schwermetalle wird auf der gleichen Grundlage für den vorliegenden Boden in diesem Bereich mit Wertklasse 3 – mittel bewertet; die natürliche Ertragsfähigkeit ist gering bis mittel.

Da es sich bei der Fläche für die Freiflächenphotovoltaikanlage um landwirtschaftlich genutzte Flächen handelt, ist der anliegende Boden anthropogen überprägt. Der natürliche Bodenaufbau ist in diesem Bereich demnach bereits beeinträchtigt.

Unterschiede bzgl. der biotischen Lebensraumfunktion des Bodens sind im Untersuchungsraum nicht zu erkennen. Es sind keine besonders schutzwürdigen Bodenflächen festzustellen.

Zu Altlasten ist im Bereich der Planung nichts bekannt.

2.1.1.4 Schutzgut Wasser

Beschreibung

Im Planungsgebiet befinden sich keine Oberflächengewässer.

Laut Umweltatlas Bayern befinden sich das Planungsgebiet weder im Wassersensiblen Bereich noch in einem Überschwemmungsgebiet. Genauere Kenntnisse zum Grundwasserstand sind nicht vorhanden.

Wasserschutzgebiete befinden sich nicht in der Umgebung der Planung.

2.1.1.5 Schutzgut Luft / Klima

1.1.1.1 Beschreibung

Die durchschnittliche Jahresmitteltemperatur beträgt 7,1 °C und liegt damit im bayernweiten Durchschnitt. Die durchschnittliche Niederschlagsmenge von ca. 650 mm liegt im Mittel des Landkreises.

Der Geltungsbereich des Bebauungsplanes hat als Acker- und Grünlandfläche eine gewisse Bedeutung als Kaltluftentstehungsgebiet, jedoch ohne Bezug zur Wohnbebauung.

Besondere Erhebungen zur Luft bzw. deren Verunreinigung liegen für das Planungsgebiet nicht vor.

2.1.1.6 Schutzgut Landschaft / Erholung

Beschreibung

Prägend für den Landschaftsausschnitt, der durch den Bebauungsplan beansprucht wird, ist die landwirtschaftliche Nutzung im Umfeld.

Der westliche Bereich des Geltungsbereiches liegt innerhalb eines landschaftlichen Vorbehaltsgebietes. Das überplante Gebiet ist geprägt durch die Landwirtschaftliche Nutzung im Umfeld. Der höchste Punkt befindet sich in der westsüdlichen Ecke des Geltungsbereiches. Von dort aus ist die Fläche leicht nach Ostnorden geneigt, die Steigung beträgt im Durchschnitt etwa 1,5%. Insgesamt fällt das Gelände um etwa 6 m ab.

Der Geltungsbereich wird nach Westen und Osten durch Flurwege begrenzt. Gehölzbestände oder sonstige gliedernde Strukturen befinden sich nicht innerhalb des Geltungsbereiches. Nördlich grenzt an den Geltungsbereich ein Waldbestand an, der die Fläche abschirmt und den Landschaftsbildabschnitt begrenzt. Etwa 140 m westlich der Fläche befindet sich ein Wald „Simandelberg“ und südöstlich in etwa 430 Meter Entfernung ein kleines Wäldchen „Hauerberg“.

Westlich des Geltungsbereiches verläuft eine Freileitung, was zur technischen Überprägung der Landschaft beiträgt.

Aufgrund der vorhandenen Waldbestände im Umfeld und der Höhenentwicklung bestehen keine Blickbeziehungen in Richtung der umgebenden Ortschaften.

Durch die Eingrünung der Anlage werden die Anlagenteile in die Landschaft mittels neuer Gehölzstrukturen eingebunden, die zur Gliederung der Landschaft beitragen. Hierfür wird die Neuanlage von Hecken festgesetzt, die die Anlagenteile in die Landschaft einbinden und zur Gliederung der Landschaft beitragen.

2.1.1.7 Schutzgut Kultur- und Sachgüter

Beschreibung

Im Geltungsbereich des Bebauungsplanes sind keine Kultur- bzw. Sachgüter mit schützenswertem Bestand bekannt. Im Denkmalatlas Bayern sind keine Boden- oder Baudenkmäler im näheren Umkreis verzeichnet.

2.1.1.8 Schutzgut Fläche

Durch die vorliegende Bauleitplanung werden ca. 3,06 ha Fläche der intensiven landwirtschaftlichen Nutzung entzogen und in Flächen für Photovoltaik sowie Flächen für Eingrünung umgewandelt. Die Fläche kann begrenzt weiterhin als extensive Grünlandfläche beziehungsweise als Schafweide genutzt werden.

Auf diesen Flächen erfolgt jedoch nur in sehr geringem Umfang im Bereich der Technikgebäude eine Versiegelung.

Der Flächenbedarf für die Ausgleichsflächen ist in der angegebenen Fläche bereits enthalten, da dieser auf internen Ausgleichsflächen im Geltungsbereich des Bebauungsplanes gedeckt wird.

2.1.1.9 Prognose über die Entwicklung des Umweltzustands bei Nichtdurchführung der Planung

Das Belassen der vorliegenden Flächen im bestehenden Zustand würde keine Veränderung der biologischen Vielfalt oder der Funktion als Lebensraum für Tier- und Pflanzenarten erwarten lassen, da diese Flächen weiterhin wie bisher genutzt werden würden.

Auch für die anderen Schutzgüter würden sich keine Veränderungen ergeben.

2.2 Prognose über die Entwicklung des Umweltzustands bei Durchführung der Planung

2.2.1 Auswirkung auf die Schutzgüter

2.2.1.1 Schutzgut Tiere und Pflanzen

Auswirkungen

Durch die Errichtung der Photovoltaikanlage wird eine Fläche in Anspruch genommen, die derzeit landwirtschaftlich intensiv genutzt wird. Da es sich hierbei um Flächen geringer Empfindlichkeit handelt, ist mit einer schwerwiegenden Beeinträchtigung des Bestands nicht zu rechnen. Durch die Umwandlung in extensiv bewirtschaftetes Grünland und die Neuanlage von Hecken ist insgesamt von einer Verbesserung der Funktion der Fläche für den Arten- und Biotopschutz auszugehen.

Durch die geplante Neuanlage von Hecken sowie die Entwicklung der artenreichen Säume werden zusätzlich neue Biotopstrukturen geschaffen.

Während der Bauphase kann es durch die vom Baubetriebe ausgehenden Störwirkungen zu einer Beeinträchtigung der angrenzenden Lebensräume und zur Meidung der Flächen kommen, diese sind jedoch zeitlich beschränkt.

Durch die auftretenden teilweisen Verschattungseffekte sowie den unterschiedlichen Niederschlagsanfall ist langfristig eine differenzierte Ausbildung in der Vegetationszusammensetzung zu erwarten, die zu einer weiteren Auffächerung des Lebensraumspektrums führt. Durch gezielte Pflegemaßnahmen können diese zusätzlich unterstützt werden.

Zur Vermeidung von Lockwirkungen auf nachtschwärmende Insekten wird eine dauerhafte Beleuchtung der Anlage als unzulässig festgesetzt.

Zur Vermeidung der Beeinträchtigung von Säugetieren durch die Errichtung der notwendigen Umzäunung des Geländes wird festgesetzt, dass die Unterkante des Zaunes entsprechend der Geländetopographie mindestens 15 cm über dem Boden auszuführen ist. Die vorgesehene Umzäunung behindert nicht die Wanderung von Kleintieren, sondern wirkt sich in erster Linie erst ab größeren wie Igel und Hase aus.

Ergebnis

Im Hinblick auf das Schutzgut Tiere und Pflanzen sind gering bedeutende Flächen betroffen, so dass unter Berücksichtigung der Vermeidungsmaßnahmen in der Zusammenschau gering erhebliche Umweltauswirkungen für dieses Schutzgut zu erwarten sind.

2.2.1.2 Schutzgut Boden

Auswirkungen

Vor allem bei feuchten Witterungsverhältnissen kann es durch die Befahrung der Fläche während der Bauphase zu stellenweisen Bodenverdichtungen kommen. Zur Herstellung der Kabelgräben wird Boden ausgehoben und zwischengelagert. Dauerhafte Bodenumlagerungen, also Abgrabungen oder Aufschüttungen werden im vorliegenden Fall nicht notwendig, die Modultische an den Geländeverlauf angepasst werden.

Auf Grund der gewählten Ausbildung der Modultische ohne Betonfundamente wird der dauerhafte, über die Bauphase hinausgehende Eingriff minimiert. Es erfolgt lediglich eine geringflächige Bodenverdrängung, keine Versiegelung. Lediglich im Bereich des Technikraumes erfolgt eine Versiegelung des Bodens, die auf Grund der geringen Dimensionierung jedoch vernachlässigt werden kann.

Es besteht eine minimale Gefahr, dass Schwermetalle aus der Stahlkonstruktion der Modultische oder des Zauns in das Erdreich übergehen. Die Wahrscheinlichkeit für analytisch nachweisbare Anreicherungen ist jedoch als extrem gering einzustufen.

Zudem werden die Flächen zukünftig weder gedüngt noch mit Pestiziden o.ä. behandelt.

Ergebnis

Es sind auf Grund der sehr geringen Versiegelung und der vorhandenen Beeinträchtigung Umweltauswirkungen geringer Erheblichkeit für dieses Schutzgut zu erwarten.

2.2.1.3 Schutzgut Wasser

Auswirkungen

Mit Baubedingten Auswirkungen auf das Schutzgut ist bei ordnungsgemäßer Durchführung nicht zu rechnen. Als Anlagebedingte Wirkungen ist die Flächenversiegelung und die Überdeckung von Teilbereichen durch die Module zu nennen. Aufgrund der Neigung der Module kann das auftreffende Niederschlagswasser unmittelbar ablaufen und zwischen den Modulen abtropfen. Eine Versickerung erfolgt damit großflächig über eine geschlossene Pflanzendecke im gesamten Planungsbereich, so dass kein Eingriff in den vorhandenen Wasserhaushalt entsteht. Da die Module ohne Fundamente im Boden verankert werden, entsteht auch hier keine nennenswerte Versiegelung. Lediglich die notwendigen Technikraum- oder und Geräteräume stellen eine Versiegelung des Bodens dar und müssen mit entsprechenden Wasserableitevorrichtungen ausgestattet werden. Da diese Gebäude jedoch nur kleinflächig nötig und möglich sind, entstehen auch hieraus keine nennenswerten Einschränkungen.

Es erfolgt deshalb nur ein Minimum an Versiegelung. Abgrabungen sind auf maximal 0,5 m beschränkt. Beeinträchtigungen für Grundwasserneubildung sowie Regenrückhalt können deshalb praktisch ausgeschlossen werden.

Ergebnis

Es sind durch die Planung bei Einhaltung der Verminderungsmaßnahmen Umweltauswirkungen geringer Erheblichkeit für das Schutzgut Wasser zu erwarten.

2.2.1.4 Schutzgut Luft/Klima

Auswirkungen

Während der Bauphase kann es witterungsbedingt zeitweise zu Staubemissionen kommen.

Die Anlagebedingten Auswirkungen sind im Zusammenhang mit der bereits beim Schutzgut Boden und Wasser genannten Versiegelungen und Verschattungseffekten zu sehen. Da kaum Versiegelung erfolgt, findet praktisch keine Reduktion von Kaltluftentstehungsgebieten statt. Die aufgeständerte Bauweise verhindert Kaltluftstau.

Der differenzierte Wechsel von beschatteten und unbeschatteten Bereichen führt lediglich zu einem kleinräumigen Wechsel des Mikroklimas, großräumige Auswirkungen sind dadurch jedoch nicht zu erwarten. Der kleinklimatische Wechsel führt jedoch zu einer differenzierten Lebensraumbildung und damit zu einer Erhöhung der Artenvielfalt auf der Fläche.

Auf Grund der Größenordnung des Baugebiets sind keine größeren Auswirkungen auf Klima und Luftaustausch zu erwarten.

In der Gesamtbilanz wird das Schutzgut Luft / Klima durch die Errichtung der geplanten Photovoltaikanlage positiv beeinflusst, da die Freisetzung von schädlichen Klimagasen, wie sie bei der konventionellen Energieerzeugung durch fossile Brennstoffe entstehen, verringert wird.

Ergebnis

Es sind durch die Planung keine erheblich negativen Umweltauswirkungen für das Schutzgut Luft festzustellen. Für das Schutzgut Klima sind keine erheblichen Auswirkungen zu erwarten.

2.2.1.5 Fläche

Auswirkungen

Durch die vorgesehene Aufstellung des Bauleitplanes werden bislang landwirtschaftlich genutzte Flächen für die Geltungsdauer des Bebauungsplanes im Anspruch genommen. Da Nutzung als Sondergebiet jedoch zeitlich begrenzt ist, ist dieser Verlust nicht dauerhaft. Die Bereiche unter der Anlage werden zudem weiterhin als extensives Grünland gepflegt oder zur Schafbeweidung herangezogen.

Nach Rückbau der Anlage stehen die Flächen wieder für die Landwirtschaft oder andere Nutzungen zur Verfügung.

Ergebnis

Auf Grund der zeitlichen Begrenzung der Inanspruchnahme ist mit insgesamt geringen Auswirkungen auf das Schutzgut Fläche zu rechnen. Diese werden nach Rückbau der Anlage vollständig zurückgenommen.

2.2.1.6 Wirkungsgefüge zwischen den o.g. Schutzgütern

Die einzelnen Schutzgüter stehen untereinander in engem Kontakt und sind durch Wirkungsgefüge miteinander verbunden. So ist die Leistungsfähigkeit/ Eignung des Schutzgutes Boden nicht ohne die Wechselwirkungen mit dem Gut Wasser zu betrachten (Wasserretention und Filterfunktion). Beide stehen durch die Eignung als Lebensraum wiederum in Wechselbeziehung zur Pflanzen- und Tierwelt. Diese Bezüge sind bei den jeweiligen Schutzgütern vermerkt.

2.2.1.7 Schutzgut Landschaft / Erholung

Auswirkungen

Als Anlagebedingte Wirkung hat die Errichtung einer Photovoltaikanlage eine gewisse Veränderung des Landschaftsbildes im unmittelbaren Planungsumgriff zur Folge. Die Anlage stellt grundsätzlich ein landschaftsfremdes, technisches Element innerhalb der landwirtschaftlichen Fläche dar. Da westlich des Planungsgebiets eine Freileitung verläuft, ist eine technische Vorprägung der Flächen bereits gegeben. Flächen mit besonderer Bedeutung für die Erholungsnutzung oder das Landschaftsbild werden nicht überplant. Die Auswirkungen auf das Landschaftsbild sind bereits durch die Standortwahl minimiert.

Zur Einbindung der Landschaft im Nahbereich ist die Eingrünung der Anlage bedeutend. Hierfür wird die Neuanlage von Hecken festgesetzt, die zur Gliederung der Landschaft beitragen. Zur Vermeidung einer optischen Fernwirkung bei Nacht wird eine dauerhafte Beleuchtung der Anlage als unzulässig festgesetzt.

Störende Fernwirkungen, Blendwirkungen oder Reflexionen während des Betriebes der Anlage sind aufgrund der Lage und Ausrichtung der Anlage nicht zu erwarten.

Ergebnis

Unter Berücksichtigung der geplanten Eingrünung ist durch die Planung nur mittel erhebliche Umweltauswirkungen für das Schutzgut Landschaftsbild zu erwarten.

2.2.2 Auswirkungen auf Erhaltungsziele und den Schutzzweck der Natura 2000-Gebiete im Sinne des Bundesnaturschutzgesetzes

Im direkten Umfeld der Planung befinden sich keine Natura-2000 Gebiete. Die nächstgelegenen FFH-Gebiete sind Nr. 6937-301 „Flanken des Naabdurchbruchtals zwischen Kallmünz und Mariaort“, das sich etwa 1,30 km östlich der Fläche befindet. Die Planung hat keine Auswirkung auf diese Gebiete.

2.2.3 Auswirkungen auf den Menschen und seine Gesundheit sowie die Bevölkerung insgesamt

Auswirkung

Bei der Ausweisung von Sondergebieten (für Photovoltaik) im Umfeld bestehender Siedlungen ist in der Regel eine gewisse Auswirkung auf die dort lebende Bevölkerung gegeben. Meist entstehen nachteilige Auswirkungen in Form von Sichtbeeinträchtigungen bzw. Störung des Landschaftsbildes durch die errichteten Anlagenteile. Diese werden beim Schutzgut Landschaftsbild behandelt.

Beeinträchtigung von Siedlungsbereichen durch den Betrieb der Anlage wie Lärm, Erschütterung, oder Schwingungen sind auf Grund der Anlagenausführung und der angewandten Techniken nach derzeitigem Kenntnisstand nicht zu erwarten. Lärmemissionen entstehen auf Photovoltaikanlagen nur durch die verwendeten Transformatoren. Diese sind jedoch so gering, dass eine Belastung der in etwa 340 m Entfernung befindlichen Wohnbebauung nicht zu erwarten ist.

Baubedingt kann es durch die Bebauung kurzzeitig zu erhöhter Lärmentwicklung kommen. Diese ist jedoch vorübergehend und daher als gering erheblich einzustufen.

Ergebnis

Im Hinblick auf das Schutzgut Mensch sind lediglich gering erhebliche Belastungen zu erwarten. Beeinträchtigungen entstehen gegebenenfalls auf das Landschaftsbild. Diese werden beim Schutzgut Landschaftsbild getrennt behandelt.

2.2.4 Auswirkungen auf Kulturgüter und sonstige Sachgüter

Auswirkungen

Auch wenn derzeit keine Bodendenkmäler bekannt sind, ist nicht auszuschließen, dass sich im Planungsgebiet oberirdisch nicht mehr sichtbare und daher unbekannt Bodendenkmäler befinden. Jegliche Form von Erdarbeiten birgt ein gewisses Risiko der Zerstörung von Bodendenkmälern. Da es sich bei der zu bebauenden Fläche um bereits von Landwirtschaft überprägte Flächen handelt und Abgrabungen im Bebauungsplan auf 0,50 m begrenzt werden, ist in dieses Risiko jedoch sehr gering.

Während der Bauarbeiten bei Erdarbeiten zu Tage kommende Metall-, Keramik- oder Knochenfunde sind umgehend dem Landratsamt oder dem Bayerischen Landesamt für Denkmalpflege zu melden. (Art. 8 DSchG)

Art. 8 Abs. 1 DSchG: Wer Bodendenkmäler auffindet, ist verpflichtet, dies unverzüglich der unteren Denkmalschutzbehörde oder dem Landesamt für Denkmalpflege anzuzeigen. Zur Anzeige verpflichten sich auch der Eigentümer und der Besitzer des Grundstücks, sowie der Unternehmer und der Leiter der Arbeiten, die zu dem Fund geführt haben. Die Anzeige eines der Verpflichteten befreit die übrigen.

Nimmt der Finder an den Arbeiten, die zu dem Fund geführt haben, aufgrund eines Arbeitsverhältnisses teil, so wird er durch Anzeige an den Unternehmer oder den Leiter der Arbeiten befreit.

Art. 8 Abs. 2 DSchG: Die aufgefundenen Gegenstände und der Fundort sind bis zum Ablauf von einer Woche nach der Anzeige unverändert zu belassen, wenn nicht die Untere Denkmalschutzbehörde die Gegenstände vorher freigibt oder die Fortsetzung der Arbeiten gestattet.

Ergebnis

Es sind durch die Bebauung keine erheblichen Auswirkungen für dieses Schutzgut zu erwarten.

2.2.5 Auswirkungen auf die Vermeidung von Emissionen sowie der sachgerechte Umgang mit Abfällen und Abwässern

Die Förderung von erneuerbaren Energien, wie im vorliegenden Fall der Solarenergie trägt grundsätzlich zur Vermeidung zum Klimaschutz bei. Durch die Nutzung von Sonnenstrom wird kein klimaschädliches CO₂ produziert und in der Gesamtbilanz die Reduktion von Emissionen erreicht.

Abfälle oder Abwässer fallen durch die Nutzung der Anlage nicht an.

2.2.6 Auswirkungen auf die Nutzung erneuerbarer Energien sowie die sparsame und effiziente Nutzung von Energie

Da die vorliegende Planung zum Ziel hat, Baurecht für eine Freiflächen-Photovoltaikanlage zu schaffen, trägt sie wesentlich zur Nutzung erneuerbaren Energien bei.

2.2.7 Auswirkungen auf die Darstellungen von Landschaftsplänen sowie von sonstigen Plänen, insbesondere des Wasser-, Abfall- und Immissionschutzrechts

Im Bereich der Planung sind keine Darstellungen von Landschaftsplänen vorhanden. Wasser, Abfall- oder Immissionsschutzrechtliche Belange werden ebenfalls nicht berührt.

2.2.8 Auswirkungen auf die Erhaltung der bestmöglichen Luftqualität in Gebieten, in denen die durch Rechtsverordnung zur Erfüllung von Rechtsakten der Europäischen Union festgelegten Immissionsgrenzwerte nicht überschritten werden

Durch die Nutzung der Fläche als Photovoltaikanlage entstehen keine Auswirkungen auf die Luftqualität im unmittelbaren Planungsbereich, da von der Anlage keine Luftemissionen ausgehen. Das geplante Vorhaben steht der Erhaltung der bestmöglichen Luftqualität somit nicht entgegen.

2.2.9 Auswirkungen auf die Wechselwirkungen zwischen den einzelnen Belangen des Umweltschutzes

Die einzelnen Schutzgüter stehen unter einander in engem Kontakt und sind durch Wirkungsgefüge miteinander verbunden. So ist die Leistungsfähigkeit/ Eignung des Schutzgutes Boden nicht ohne die Wechselwirkungen mit dem Gut Wasser zu betrachten (Wasserretention und Filterfunktion). Beide stehen durch die Eignung als Lebensraum wiederum in Wechselbeziehung zur Pflanzen- und Tierwelt. Diese Bezüge sind bei den jeweiligen Schutzgütern vermerkt.

2.3 Beschreibung der Maßnahmen zur Vermeidung, Verhinderung, Verringerung oder Ausgleich von erheblichen Umweltauswirkungen

Im Folgenden wird erläutert, mit welchen Maßnahmen erhebliche nachteilige Auswirkungen auf die Umwelt vermieden, verhindert, verringert oder ausgeglichen werden, sowohl während der Bauphase als auch der Betriebsphase.

Die Maßnahmen sind in den Festsetzungen des Bebauungsplanes verankert und tragen zur Vermeidung, Verhinderung, Verringerung von erheblichen Umweltauswirkungen bei. Die verbleibenden, unvermeidlichen Auswirkungen können durch interne Ausgleichsmaßnahmen ausgeglichen werden.

2.3.1 Vermeidungsmaßnahmen bezogen auf die verschiedenen Schutzgüter

2.3.1.1 Schutzgut Tiere und Pflanzen

Durchlässige Gestaltung der Einfriedung für Säugetiere mittlerer Größe

Es wird festgesetzt, dass sich die Unterkante des Zauns mindestens 15 cm über dem Gelände befinden muss. Dadurch wird eine Durchlässigkeit für Tiere wie Igel, Feldhase, Marder und andere erreicht, die zum Beispiel von Greifvögeln erbeutet werden. Durch die Anhebung der Zaununterkante wird die Zerschneidung des Lebensraumes für diese Tierarten vermieden.

Entwicklung von extensivem Grünland innerhalb der PV-Anlage durch Mahd/extensive Beweidung

Unter den Photovoltaikmodulen wird artenreiches, extensiv genutztes Grünland entwickelt, so dass zu erwarten ist, dass sich der Artenreichtum im Vergleich zur momentanen, intensiven Nutzung erhöht. Näheres zur Pflege wird unter Punkt 2.3.2 – Landschaftspflegerische Maßnahmen erläutert.

Verwendung von autochthonem Pflanzgut

Für die Anlage der Hecken entlang der südlichen, östlichen und westlichen Grenze des Geltungsbereiches wird die Verwendung von standortgerechtem, autochthonem Pflanzgut festgesetzt.

Verbot einer dauerhaften Beleuchtung der Anlage

Zur Vermeidung von Lockwirkungen auf nachtschwärmende Insekten wird eine dauerhafte Beleuchtung der Anlage als unzulässig festgesetzt.

2.3.1.2 Schutzgut Boden

Durch die vorgesehene Verankerung der Modultische im Boden wird ein Eingriff in den Boden weitestgehend verringert.

2.3.1.3 Schutzgut Wasser

Durch die direkte, breitflächige Versickerung von Niederschlagswasser auf der Fläche ist der Eingriff in das Schutzgut Wasser minimiert.

2.3.1.4 Schutzgut Landschaftsbild

Festsetzungen zur Fassaden- und Dachgestaltung der notwendigen Technikgebäude verringern die Auswirkungen auf das Landschaftsbild. Durch die Eingrünung an den Rändern des Sondergebietes wird die Anlage in die Landschaft integriert. Durch das Verbot einer dauerhaften Beleuchtung der Anlage wird eine optische Fernwirkung bei Nacht vermieden.

2.3.1.5 Schutzgut Luft/Klima

Die Luft und Klimaverhältnisse werden durch die Anlage der Photovoltaikanlage nicht negativ beeinträchtigt. Es erfolgt sogar eine Verbesserung durch Reduzierung des CO₂-Ausstoßes.

2.3.2 Landschaftspflegerische Maßnahmen und Festsetzungen

Diese werden im Bereich des Geltungsbereichs des Bebauungsplanes durchgeführt.

2.3.2.1 Pflege innerhalb der eigentlichen Freiflächenphotovoltaikanlage

Derzeitige Nutzung/ Bestand: Acker/Grünland, intensiv bewirtschaftet (Kategorie I)

Entwicklungsziel: artenreiches Extensivgrünland
Artenanreicherung des Gebiets
Angestrebter Zustand: Kategorie II, oben

Die Pflege des Grünlandes innerhalb der PV-Anlage erfolgt durch 1 bzw. 2 schürige Mahd mit Abfuhr des Mähguts ohne Düngung der Fläche.

Der erste Schnitt erfolgt ab 1. Juli und der zweite Schnitt ab 15. August.

Damit wird sichergestellt, dass Vogelarten, die ihre Nester am Boden anlegen, durch die Mahd nicht bei der Brutausübung beeinträchtigt werden. Gleichzeitig ist eine Grünlandpflege oder -bewirtschaftung erforderlich, um langfristig eine Verbuschung zu verhindern und einen Nährstoffentzug zu erreichen. Ebenso werden damit günstige Nahrungsbedingungen für die in der Hecke brütenden Vogelarten geschaffen.

Auf dem gesamten Grünland innerhalb der Photovoltaikanlage ist der Einsatz von Dünger und Pestiziden zu untersagen.

2.3.2.2 Minimierungsmaßnahmen (Eingrünung der Anlage)

Zur Minimierung des Eingriffs in das Landschaftsbild ist zu äußeren Eingrünung die Anlage einer Hecke einreihigen Hecke an der östlichen, westlichen und südlichen Seite des Geltungsbereiches vorgesehen.

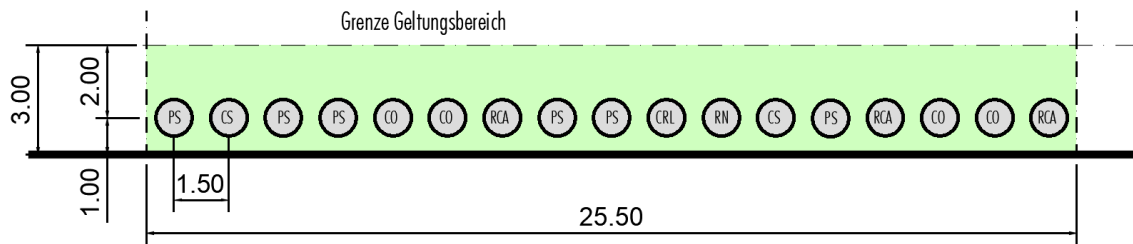
Derzeitige Nutzung/ Bestand: Acker/Grünland, intensiv bewirtschaftet (Kategorie I)

Entwicklungsziel: Wildgehölzhecken, Ackerrandstreifen mit Altgrasbestand
Artenanreicherung des Gebiets
Angestrebter Zustand: Kategorie II, oben

Herstellung der Eingrünungsfläche:

Bepflanzung der Eingrünungsfläche mit Hecken gemäß Pflanzschemen. Die gesetzlichen Mindestabstände zu landwirtschaftlichen Grundstücken (gem. AGBGB) sind in den Pflanzschemen berücksichtigt.

Die Gehölze müssen aus autochthoner Anzucht des Vorkommensgebietes 5.2 "Schwäbische und Fränkische Alb" stammen. Die Pflanzenqualität muss den Gütebestimmungen für Baumschulpflanzen der Forschungsgesellschaft Landschaftsentwicklung-Landschaftsbau e.V. entsprechen (Mindestqualität: v.Str., H 60-100 cm). Die Pflanzungen sind fachgerecht zu pflegen und in ihrem Bestand dauerhaft zu sichern. Nicht angewachsene Gehölze sind in der nächsten Pflanzperiode durch Gehölze gleicher Art und Größe zu ersetzen.



Pflanzschema 2 - Eingrünung ost
(Sträucher, 1-reihige Hecke) (25,5 m lang 3,00 m breit)

Artenliste:

Rosa canina	Hundsrose	Cornus sanguinea	Roter Hartriegel
Sambucus nigra	Schwarzer Holunder	Corylus avellana	Haselnuss
Crataegus laevigata	Weißdorn	Prunus spinosa	Schlehe
Rhamnus catharticus	Kreuzdorn		

Pflege der Hecken:

In den ersten drei Jahren sind die Heckenbereiche auszumähen, um ein sicheres Anwachsen der Pflanzung zu gewährleisten.

Im weiteren Anschluss ist ein abschnittsweises „Auf den Stock setzen“, im Abstand von mindestens 7 Jahren möglich. In den auf den Stock gesetzten Bereichen sind Überhälter in Form von einzelnen Bäumen bzw. Sträuchern zu belassen. Das Schnittgut ist aus dem Heckenbereich zu entfernen. Der Zeitraum für diese Pflegemaßnahme beschränkt sich auf den Zeitraum von 01. Oktober bis 28. Februar.

Pflege der Säume und Altgrasstreifen

Auf den nicht bepflanzten Bereichen zwischen Hecke und den angrenzenden Flächen sollen sich Altgras- und Saumbereiche entwickeln. Diese Bereiche werden alle zwei bis drei Jahre im Herbst abschnittsweise gemäht.

Diese Bereiche bieten, unter anderem, bodenbrütenden Vogelarten, die innerhalb dichter Bodenvegetation ihre Nester anlegen, im Frühjahr geeignete Brutplätze.

Der Einsatz von Düngern oder Pestiziden ist unzulässig.

2.3.3 Ausgleich unvermeidbarer Beeinträchtigungen / Eingriffsregelung

Auf die Schutzgüter Tier- und Pflanzenwelt, Landschaftsbild, Boden und Wasser hat der Bebauungsplan trotz der geschilderten Minimierungsmaßnahmen unvermeidbare Beeinträchtigungen.

Die Eingriffsregelung wird im vorliegenden Fall nach dem Leitfaden 'Bauen im Einklang mit Natur und Landschaft - Ergänzende Fassung', 2003 in Verbindung mit dem Schreiben des Bayerischen Staatsministeriums des Innern zu Freiflächen-Photovoltaikanlagen von 19.11.2009 durchgeführt.

2.3.3.1 Eingriffsermittlung

Die wesentlichen Auswirkungen der Bebauung auf den Naturhaushalt gehen von einer Beeinträchtigung des Landschaftsbildes aus.

Die Einordnung der von Eingriffen betroffenen Flächen erfolgte entsprechend der Bestandsaufnahme und ist in der nachfolgenden Tabelle dargestellt. Die Bewertung der Bedeutung der Flächen für Natur und Landschaft wird durch gemeinsame Betrachtung der wesentlich betroffenen Schutzgüter in Gebiete geringer (Kategorie I), Gebiete mittlerer (Kategorie II) und Gebiete hoher Bedeutung (Kategorie III) vorgenommen.

Bewertung

Typ A hoher Versiegelungs- und Nutzungsgrad (GRZ > 0,35)		Bedeutung / Begründung für Ausgleichsfaktor		Faktor
Kategorie I				
geringe Bedeutung	0,3 – 0,6	--	--	-
Kategorie II				
mittlere Bedeutung	0,8 – 1,0	--	--	-
Kategorie III				
hohe Bedeutung	1,0 – 3,0	--	--	-
Typ B geringer bis mittlerer Versiegelungs- und Nutzungsgrad (GRZ ≤ 0,35)		Bedeutung / Begründung für Ausgleichsfaktor		Faktor
Kategorie I				
geringe Bedeutung	0,2 – 0,5	landwirtschaftliche Flä- che	<ul style="list-style-type: none"> geringe Lebensraumbedeutung, geringe bis mittlere Bedeutung der betr. Bodenfläche Wahl des Faktors auf Grundlage des Schreibens des StMI 2009 	0,16
Kategorie II				
mittlere Bedeutung	0,5	-		
	0,8			
Kategorie III				
hohe Be- deutung	1,0 3,0	- --	--	-

Entsprechend der zu erwartenden Versiegelung wird die Eingriffsschwere als Typ B – geringer bis mittlerer Versiegelungsgrad bzw. Nutzungsgrad festgelegt. Durch die unter 4.1 genannten Vermeidungsmaßnahmen werden die Eingriffe in den Natur- und Landschaftshaushalt vermindert, die Versiegelung ist durch die Verwendung von Rammfundamenten auf ein Minimum reduziert.

Laut Schreiben des Bayerischen Staatsministeriums des Innern zu Freiflächen-Photovoltaikanlagen von 19.11.2009 liegt der Kompensationsfaktor „aufgrund der Ausschlusskriterien für ungeeignete Bereiche und dem geringen Versiegelungs- bzw. Nutzungsgrad der Photovoltaikanlage [...] im Regelfall bei 0,2“.

Das Schreiben führt weiter aus: „Eingriffsminimierende Maßnahmen sowohl innerhalb als auch außerhalb der Anlage können den Kompensationsfaktor auf bis zu 0,1 verringern. Dazu zählen die Verwendung von standortgemäßem, autochthonem Saat- und Pflanzgut sowie die Neuanlage von Biotoperelementen in Verbindung mit einer sinnvollen Biotopvernetzung zur umgebenden Landschaft.“ Dies stellt eine mögliche Reduzierung des Faktors um die Hälfte dar. Als „Basisfläche“ (Eingriffsfläche) gilt demnach die eingezäunte Fläche.

Auf dieser Grundlage wurde für die vorliegende Planung für den Bereich des Grünlandes der Eingriffsfaktor von 0,16 festgesetzt.

Begründet wird dies, da die Fläche auch nach dem Bau der Photovoltaikanlage extensiv genutzt wird und keine Beeinträchtigung besonders wertvollen Lebensräumen entsteht. Wie beim Schutzgut Arten beschrieben, wird die Strukturvielfalt auf der Fläche durch die Anlage eher erhöht. Zudem werden vorgesehene Verankerung der Module ohne Betonfundamente die Versiegelung minimiert. Das Niederschlagswasser kann im gesamten Planungsgebiet ungehindert versickern.

Ausgleichsflächenbedarf

Eingriffsfläche ha	in Typ	Kate- gorie	Ein- griffs- typ	Faktor	Ausgleichsflä- chenbedarf in ha
-------------------------------	---------------	------------------------	---------------------------------	---------------	--

2,46	Landwirtschaftlich genutzte Fläche	I	B	0,16	0,39
------	------------------------------------	---	---	------	-------------

Geltungsbereich gesamt: 3,06 ha**Gesamt: 0,39**

2.3.3.3 Ausgleichsermittlung

Ausgleichsmaßnahme	Fläche in ha	in Faktor	anrechenbare Ausgleichsfläche in ha
<u>interne Ausgleichsfläche Fl.Nr 129 Gmkg. Holzheim a.Forst.</u> Anlage artenreicher Säume und Staudenfluren im Norden des Planungsgebiets	0,41	1,0	0,41
Summe			0,41
Ausgleichserfordernis (Soll)			0,39
Eingriffs-Ausgleichs-Bilanz	ausgeglichen:		+ 0,02

Die Maßnahmen auf den Ausgleichsflächen werden unter Punkt 2.3.4 - Maßnahmen auf den Ausgleichsflächen näher benannt sowie in die Festsetzungen des Bebauungsplanes unter Punkt 8 aufgenommen.

Die Ausgleichsflächen sind nach Inkrafttreten des Bebauungsplanes dem Bayerischen Landesamt für Umwelt (LfU) zur Aufnahme in das Ökoflächenkataster zu melden.

Die Ausgleichsmaßnahmen sind spätestens ein Jahr nach Fertigstellung der Anlage herzustellen.

2.3.4 Maßnahmen auf den Ausgleichsflächen**interne Ausgleichsflächen:**

Derzeitige Nutzung/ Bestand: Acker/Grünland, intensiv bewirtschaftet (Kategorie I)

Entwicklungsziel: Entwicklung artenreicher Säume und Staudenfluren,
Artenanreicherung des Gebiets
Angestrebter Zustand: Kategorie II, oben

Herstellung der Ausgleichsflächen:

Vor der Ansaat scharfes Abmähen/vertikutieren der Fläche, streifenweiser Umbruch.

Ansaat mit einer artenreichen blütenreichen, autochthonen Saatgutmischung. Bei der Ansaat ist Regio - Saatgut des Ursprungsgebietes 14 (Fränkische Alb) zu verwenden.

Pflege der Säume und Altgrasstreifen:

Die Flächen werden zunächst einmal im Jahr, nach Ausreichender Etablierung (nach etwa 3 Jahren) alle zwei bis drei Jahre im Herbst abschnittsweise gemäht. Der Einsatz von Düngern oder Pestiziden ist unzulässig.

Die Fertigstellung der Ausgleichsflächen ist bei der UNB zu melden und ein Abnahmetermin ist zu vereinbaren. Die Kopien der Lieferscheine der Ansaat der Ausgleichsfläche sowie die Autochthonitätsnachweise sind an die UNB zu übermitteln.

2.4 Alternative Planungsmöglichkeiten

Potentielle Standorte für Photovoltaikanlagen ergeben sich aus dem Vorgaben des Landesentwicklungsprogrammes sowie Regionalplanes, den Förderbedingungen des Erneuerbare-Energien-Gesetzes und den natürlichen Gegebenheiten der einzelnen Flächen in Bezug auf Biotopausstattung, Ausrichtung und zu erwartende Sonnenstrahlung.

Laut Landesentwicklungsprogramm Bayern sollen Photovoltaik-, auf vorbelasteten Flächen errichtet werden. Von dem Anbindungsgebot gemäß LEP 3.3 (Z) werden Photovoltaik- und Biomasseanlagen in der Begründung zu diesem Gebot explizit ausgenommen. Somit ist eine Anbindung der Flächen an eine Siedlungseinheit nicht notwendig.

Nach der Novellierung des EEG aus dem Jahre 2021 können Freiflächenanlagen gefördert werden, wenn sich die Anlage auf Konversionsflächen aus wirtschaftlicher, verkehrlicher, wohnungsbaulicher oder militärischer Nutzung, entlang von Autobahnen oder Schienenwegen in einem Korridor von 200 m gemessen vom äußeren Rand der befestigten Fahrbahn oder auf bereits versiegelten Flächen befinden, wobei innerhalb dieses Korridors ein mindestens 15 m breiter Korridor freigehalten werden soll. Versiegelte Flächen oder Konversionsflächen sind im Gebiet der Gemeinde Holzheim am Forst in der gewünschten Größenordnung von etwa 2 bis 5 Hektar aktuell nicht verfügbar. Eine Autobahn sowie eine Bahnlinie sind im Gemeindegebiet nicht vorhanden.

Unter der Voraussetzung, dass das jeweilige Bundesland eine entsprechende Verordnung erlässt, können außerdem Photovoltaikanlagen auf Acker- und Grünland in einem benachteiligten Gebiet gefördert werden. Das Bundesland Bayern hat am 7. März mit der Verordnung über Gebote für Photovoltaik-Freiflächenanlagen diese Voraussetzungen geschaffen. Das Gemeindegebiet Holzheim am Forst fällt vollständig in diese Förderkulisse. Mögliche Standorte für großflächige Photovoltaikanlagen können sich demnach im gesamten Gebiet der Gemeinde Holzheim am Forst – unter Ausschluss von Waldgebieten, Schutzgebieten sowie bestehender und geplanter Bebauung – befinden.

Aufgrund der im Umgriff der Planung vorhandenen Gehölzstrukturen und Höhenabwicklung im Umfeld bieten sich die gewählten Flächen für eine Landschaftsbildschonende Nutzung mit Photovoltaik an, es entstehen nur geringe Auswirkungen auf die Schutzgüter. Aufgrund dieser Voraussetzungen sind aktuell keine besser geeigneten Flächen im Gebiet der Gemeinde Holzheim am Forst erkennbar.

Die vorliegende Planung befindet sich auf einer landwirtschaftlich genutzten Fläche im benachteiligten Gebiet ohne besondere Bedeutung für das Landschaftsbild oder sonstige Schutzgüter. Die Fläche ist für eine rentable Nutzung als Photovoltaikanlage gut geeignet.

Da die Photovoltaikanlage nach Beendigung der Nutzung vollständig rückzubauen ist, stehen die Flächen damit für bisherige oder anderweitige Nutzungen zur Verfügung.

Planungsalternativen

Auf Ebene des Bebauungsplanes sind Planungsalternativen innerhalb des Geltungsbereiches zu betrachten. Bei Photovoltaikanlagen sind aufgrund der geringen inneren Erschließung der Anlagen meist keine großen Unterschiede zwischen Varianten zu erkennen.

Die Erschließung der Fläche wird durch die vorhandenen Zuwege vorgegeben, hier sind keine sinnvollen Alternativen vorhanden. Die Anordnung der Ausgleichsflächen entlang der nördlichen und östlichen Grenzen ergibt sich aus der Notwendigkeit, einen ausreichenden Abstand zu dem angrenzenden Wald zu gewährleisten sowie die Anlagenteile mittels neuer Gehölze in die Landschaft einzubinden. Die gewählte Variante bietet den Vorteil, dass größere Flächen einfacher zu pflegen sind.

Die Baugrenzen ergeben sich aus den erforderlichen Abständen an den Grenzen, um eine Umfahrung zu ermöglichen. Sinnvolle Alternativen sind hier nicht zu erkennen.

3. Zusätzliche Angaben

3.1 Beschreibung der Methodik und Hinweise auf Schwierigkeiten und Kenntnislücken

Da es sich bei der Planung um einen relativ überschaubaren Bereich zur Sondernutzung mit Photovoltaikanlagen handelt, sind weiträumige Auswirkungen auf den Naturhaushalt unwahrscheinlich. Daher ist der Untersuchungsbereich auf den Geltungsbereich des Bebauungsplans und die direkt angrenzenden Bereiche begrenzt. Eine Fernwirkung ist bei den meisten umweltrelevanten Faktoren nicht zu erwarten. Ausnahmen bilden lediglich das Landschaftsbild sowie Immissionen. Der Untersuchungsraum ist bei diesen Schutzgütern entsprechend weiter gefasst.

Die Bestandserhebung erfolgt durch ein digitales Luftbild, das mit der digitalen Flurkarte überlagert wurde.

Darüber hinaus sind Daten des Fachinformationssystem Naturschutz (FIS-Natur), des Arten- und Biotopschutzprogramms, des Bodeninformationssystem Bayern, des Bayerischen Denkmalatlas, des Geotopkatasters Bayern, des Regionalplanes und Landesentwicklungsprogrammes, u.ä. ausgewertet worden.

Die vorliegenden aufgeführten Rechts- und Bewertungsgrundlagen entsprechen dem allgemeinen Kenntnisstand und allgemein anerkannten Prüfungsmethoden. Schwierigkeiten oder Lücken bzw. fehlende Kenntnisse über bestimmte Sachverhalte, die Gegenstand des Umweltberichtes sind, sind nicht erkennbar.

Für die Beurteilung der Eingriffsregelung wurde der Bayerische Leitfaden in Verbindung mit dem Schreiben des Bayerischen Staatsministeriums des Innern zu Freiflächen-Photovoltaikanlagen von 19.11.2009 verwendet. Als Grundlage für die verbal argumentative Darstellung und der dreistufigen Bewertung sowie als Datenquelle wurden die Flachlandbiotopkartierung, der Flächennutzungs- und Landschaftsplan sowie Angaben der Fachbehörden verwendet.

Es bestehen keine genauen Kenntnisse über den Grundwasserstand.

Da eine objektive Erfassung der medienübergreifenden Zusammenhänge nicht immer möglich und in der Umweltprüfung zudem auf einen angemessenen Umfang zu begrenzen ist, gibt die Beschreibung von Schwierigkeiten und Kenntnislücken den beteiligten Behörden und auch der Öffentlichkeit die Möglichkeit, zur Aufklärung bestehender Kenntnislücken beizutragen.

3.2 Beschreibung der geplanten Maßnahmen zur Überwachung der erheblichen Auswirkungen

Die Maßnahmen auf den Ausgleichsflächen sind nach ihrer Fertigstellung an die Untere Naturschutzbehörde, Landkreis Regensburg zu melden und ein gemeinsamer Abnahmetermin zu vereinbaren.

Im Anschluss ist die Entwicklung der Flächen durch regelmäßige, mindestens jährliche Kontrollen zu überwachen und die Pflege gegebenenfalls anzupassen.

3.3 Allgemein verständliche Zusammenfassung

Für einen Geltungsbereich von insgesamt ca. 3,06 ha wird der vorhabenbezogene Bebauungsplan „Solarpark Simandelberg“, Gemeinde Holzheim am Forst aufgestellt.

Die nachstehende Tabelle fasst die Ergebnisse zusammen:

Schutzgut	Baubedingte Auswirkungen	Anlagebedingte Auswirkungen	Betriebsbedingte Auswirkungen	Ergebnis
Mensch / Gesundheit	geringe Erheblichkeit	geringe Erheblichkeit	geringe Erheblichkeit	gering
Tiere und Pflanzen	geringe Erheblichkeit	mittlere Erheblichkeit	geringe Erheblichkeit	gering
Boden	geringe Erheblichkeit	geringe Erheblichkeit	geringe Erheblichkeit	gering
Wasser	geringe Erheblichkeit	geringe Erheblichkeit	geringe Erheblichkeit	gering
Luft / Klima	nicht betroffen	nicht betroffen	nicht betroffen	nicht betroffen
Landschaft/ Erholung	gering Erheblichkeit	mittlere Erheblichkeit	mittlere Erheblichkeit	mittel
Kultur- und Sachgüter	nicht betroffen	nicht betroffen	nicht betroffen	nicht betroffen

Es sind von der Planung keine wertvollen Lebensräume betroffen. Vermeidungsmaßnahmen verringern die Eingriffe in den Natur- und Landschaftshaushalt, so dass die ökologische Funktionsfähigkeit des Landschaftsraumes erhalten bleibt.

Dauerhafte Beeinträchtigungen werden lediglich für das Schutzgut Landschaftsbild erwartet, die jedoch unter Berücksichtigung der Minimierungsmaßnahmen und auf Grund der Vorbelastung in Kauf genommen werden können.

Durch grünordnerische und ökologische Festsetzungen für den Geltungsbereich sowie durch die Bereitstellung von Ausgleichsflächen wird eine ausgeglichene Bilanz von Eingriff und Ausgleich erzielt.

3.4 Quellenangaben

- Quellen :
- BAYERISCHES GEOLOGISCHES LANDESAMT
(1981 Hrsg.):
Geologische Karte von Bayern 1:500.000
München
- BAYERISCHES STAATSMINISTERIUM FÜR LANDESENTWICKLUNG UND
UMWELTFRAGEN:
Bauen im Einklang mit Natur- und Landschaft: Ein Leitfaden (Ergänzte Fassung).
München 2003
- BAYERISCHES LANDESAMT FÜR UMWELT:
Praxis-Leitfaden für die ökologische Gestaltung von Photovoltaik-
Freiflächenanlagen
Augsburg, 2014
- MEYNEN, E und SCHMIDTHÜSEN, J. (1953):
Handbuch der naturräumlichen Gliederung Deutschlands.
Verlag der Bundesanstalt für Landeskunde, Remagen.
- OBERSTE BAUBEHÖRDE IM BAYERISCHEN STAATSMINISTERIUM DES INNEREN:
Der Umweltbericht in der Praxis. Leitfaden zur Umweltprüfung in der
Bauleitplanung.
München
- SEIBERT, P.:
Karte der natürlichen potentiellen Vegetation mit Erläuterungsbericht.
1968
- BAYERISCHES FACHINFORMATIONSSYSTEM NATURSCHUTZ (FIN-WEB)
Stand 09.12.2020
- PLANUNGSVERBAND REGENSBURG:
Regionalplan Region 11 Regensburg
- RAUMINFORMATIONSSYSTEM BAYERN (RISBY ONLINE)
Stand 09.12.2020
- UMWELTATLAS BAYERN (Internetdienst)
Stand 09.12.2020